

Bund-Länder-Kommission

für Bildungsplanung und Forschungsförderung

– Geschäftsstelle –

**Gemeinsame Forschungsförderung des Bundes und der Länder
auf der Grundlage der Rahmenvereinbarung Forschungsförderung
sowie im Rahmen der "Exzellenzinitiative"**

Finanzströme im Jahre 2006

**Gemeinsame Forschungsförderung des Bundes und der Länder
auf der Grundlage der Rahmenvereinbarung Forschungsförderung sowie im Rahmen
der "Exzellenzinitiative"**

Finanzströme im Jahre 2006

Übersicht

1. Grundlagen	3
2. Ergebnisse	5
<i>Tabelle 1: Regionale Aufteilung der Zuwendungsbeträge des Bundes und der Länder</i>	
<i>Tabelle 2: Regionalisierte Aufteilung der Zuwendungsbeträge auf die Förderbereiche</i>	
<i>Tabelle 3: Finanzströme zwischen den Ländern</i>	
2.1 Volumen der gemeinsamen Forschungsförderung; Aufteilung auf Förderbereiche	8
<i>Grafik 1: Aufteilung der Gesamtzuwendung auf die Bereiche der gemeinsamen Forschungsförderung</i>	
2.2 Transfer von Ländermitteln	8
<i>Grafik 2: Transfervolumina</i>	
2.3 Bundesmittel	9
<i>Grafik 3: Aufteilung der Bundesmittel auf die Bereiche der gemeinsamen Forschungsförderung</i>	
<i>Grafik 4: Finanzierungsquote des Bundes</i>	
2.4 Nettozufluss, Eigenfinanzierungsquote	10
<i>Grafik 5: Eigenfinanzierungsquote der Länder</i>	
2.5 Regionale Verteilung	11
<i>Grafik 6: Regionale Aufteilung der Gesamtzuwendungsbeträge</i>	
<i>Grafik 7: Regionale Aufteilung der Bundesmittel</i>	
<i>Grafik 8: Nettozufluss / Anteil der einzelnen Länder am Gesamtzufluss</i>	
<i>Grafik 9: Vergleich zwischen dem Anteil der einzelnen Länder an der gemeinsamen Forschungsförderung und dem Königsteiner Schlüssel</i>	
<i>Grafik 10: Relation zwischen dem Anteil an der Gesamtzuwendung und an dem Gesamtzufluss sowie jeweils dem Königsteiner Schlüssel</i>	
<i>Grafik 11: Nettozufluss je Einwohner</i>	

3. Entwicklung der Finanzströme 2004 – 2006	15
<i>Tabelle 4: Entwicklung der Finanzströme</i>	
<i>Tabelle 4 a: Entwicklung der Finanzströme – FhG</i>	
<i>Grafik 12: Regionale Aufteilung der Zuwendungen an die FhG</i>	
<i>Grafik 13: Anteile der Länder an den Gesamtzuwendungsbeträgen</i>	
<i>Grafik 14: Bundesfinanzierungsquote</i>	
<i>Grafik 15: Anteile der Länder am Gesamtfluss</i>	
<i>Grafik 16: Eigenfinanzierungsquote</i>	
<i>Grafik 17: Auf Einrichtungen je Land entfallender Anteil an der Zuwendung je Förderbereich</i>	
<i>Tabelle 5: Entwicklung der Finanzströme – Transferbeträge, -saldo</i>	
<i>Grafik 17: Transfersaldo</i>	
<i>Grafiken 18-21: Transferbeträge je Förderbereich</i>	
Erläuterungen zu den Tabellen und Grafiken	26
Anhang: Datengrundlagen	
1. HGF-Zentren, Zuwendungen 2006	29
2. Max-Planck-Gesellschaft, Zuwendungen 2006.....	30
3. WGL-Einrichtungen, Zuwendungen 2006.....	31
4. Fraunhofer-Gesellschaft, Zuwendungen 2006.....	32
5. Akademie der Naturforscher Leopoldina und Wissenschaftskolleg zu Berlin, Zuwendungen 2006	33
6. Akademienprogramm 2006.....	34
7. DFG, Zuwendungen 2006	
7.1 Allgemeine Forschungsförderung, Sonderforschungsbereiche, Graduiertenkollegs, Emmy-Noether-Programm, Leibniz-Programm, Forschungszentren	35
7.2 Allgemeine Forschungsförderung.....	36
7.3 Sonderforschungsbereiche.....	37
7.4 Graduiertenkollegs.....	38
7.5 Emmy-Noether-Programm.....	39
7.6 Leibniz-Programm	40
7.7 Forschungszentren	41
8. Exzellenzinitiative.....	42
9. Königsteiner Schlüssel 2006; Einwohner am 30.6.2004.....	43

1. Grundlagen

Nachstehend und in den beigefügten Tabellen und Grafiken sind die Finanzströme im Bereich der gemeinsamen Forschungsförderung auf der Grundlage der Rahmenvereinbarung Forschungsförderung (RV-Fo) sowie im Rahmen der Exzellenzinitiative im Jahre 2006 dargestellt. Grundlage für die Exzellenzinitiative ist, wie für die Forschungsförderung nach der RV-Fo, eine Vereinbarung gemäß Artikel 91 b GG.

Einbezogen¹ sind die Zuwendungen des Bundes und der Länder (ohne Sonderfinanzierungen) für das Jahr 2006 an

- die Deutsche Forschungsgemeinschaft (DFG) (ohne Zuwendungen für die Durchführung der Exzellenzinitiative)
- die Zentren der Hermann von Helmholtz-Gemeinschaft Deutscher Forschungszentren (HGF)
- die Max-Planck-Gesellschaft (MPG)
- die Fraunhofer-Gesellschaft (FhG) (einschließlich Übergangsförderung für die Eingliederung des HHI² in die FhG)
- die Einrichtungen der Leibniz-Gemeinschaft (Wissenschaftsgemeinschaft Gottfried Wilhelm Leibniz – WGL) (einschließlich Abwicklungsfinanzierung ausgeschiedener Einrichtungen)
- die Akademie der Naturforscher Leopoldina (LEO)
- das Wissenschaftskolleg zu Berlin (WK)

und für

- das Akademienprogramm (Akad)
- die Exzellenzinitiative des Bundes und der Länder zur Förderung von Wissenschaft und Forschung an deutschen Hochschulen (Exzellenz).

Die Angaben zur **DFG** beruhen auf Mitteilungen der Geschäftsstelle der DFG. Diese umfassen die 2006 tatsächlich geflossenen Zuwendungen der DFG an die Bewilligungsempfänger in den Förderbereichen Allgemeine Forschungsförderung (u.a. Förderung von Einzelvorhaben, Stipendien, Schwerpunktprogramme, Forschergruppen, Geisteswissenschaftliche Zentren, Hilfseinrichtungen der Forschung), Sonderforschungsbereiche, Graduiertenkollegs, Emmy-Noether-Programm, Leibniz-Programm und Forschungszentren; ferner – in den Tabellen als "nicht regionalisierbar" bezeichnet – die Verwaltungsausgaben der Geschäftsstelle, programmbezogene sachliche Verwaltungsausgaben in den einzelnen Förderprogrammen (z.B. für Kosten der Begutachtung) und nicht regionalisierbare Bewilligungen (z.B. Förderung der internationalen Zusammenarbeit, Hilfseinrichtungen der Forschung). Die Gesamtzuwendung an die DFG (ohne Mittel für die Durchführung der Exzellenzinitiative) wird grundsätzlich im Verhältnis 58 : 42 vom Bund und von den Ländern aufgebracht; der Finanzierungsanteil der einzelnen Länder bemisst sich nach dem Königsteiner Schlüssel. In der Darstellung bleibt unberücksichtigt, dass ein geringer Teil der von der DFG an Empfänger von Bewilligungen in der Allgemeinen Forschungsförderung

¹ Siehe auch Erläuterungen zu den Tabellen und Grafiken, S. 26 f.

² ehemals: Heinrich-Hertz-Institut für Nachrichtentechnik Berlin GmbH

ausgezahlten Mittel aus den Zuwendungen für WGL-Einrichtungen (nach den für die WGL-Einrichtungen geltenden Finanzierungsschlüsseln) finanziert wird (2006: 11 Mio €).

Die Angaben zur **HGF** beruhen auf einer Mitteilung des BMBF über die regionale Verteilung der in Kapitel 3007 (BMBF, Forschungs- und Wissenschaftseinrichtungen, Grundfinanzierung) des Bundeshaushaltsplans 2006 veranschlagten Mittel sowie den in den Erläuterungen zu der Titelgruppe 13 in Kapitel 3007 aufgeführten, in Kapitel 3005 veranschlagten Mitteln³. Ferner wurde der der gemeinsamen Finanzierung nach der RV-Fo zugehörige Teil der im Bundeshaushaltsplan in Kapitel 1420 veranschlagten Mittel⁴ den Zuwendungen an das DLR hinzugerechnet. Aus den solchermaßen errechneten Zuwendungen des Bundes wurden mit dem Finanzierungsschlüssel 90 : 10 die auf die einzelnen Länder entfallenden Gesamtzuwendungsbeträge und Zuwendungsbeträge der Länder berechnet. Als Finanzierungsbeträge der Länder wurden 10 % der jeweiligen Gesamtzuwendung angesetzt – also eine in allen Fällen bilaterale Finanzierung fingiert –, weil die tatsächlichen Finanzierungsbeträge nicht ermittelt werden konnten.

Die Angaben für die **MPG** beruhen auf dem Beschluss im BLK-Verfahren über die Höhe der Zuwendungen für 2006 und der von der MPG zur Berechnung der Länderanteile mitgeteilten, vorläufigen regionalen Aufteilung. Zuwendungen für Einrichtungen ohne Sitzlandanteil (Einrichtungen im Ausland, Generalverwaltung) und für zentral vergebene Mittel (Stipendien) sind in den Tabellen als "nicht regionalisierbar" bezeichnet.⁵

Die Angaben für die **WGL** und das **Akademienprogramm** beruhen ebenfalls auf den Beschlüssen im BLK-Verfahren über die Höhe der Zuwendungen für 2006, im Falle der WGL verbunden mit der in zwei Fällen abweichenden haushaltsgesetzlichen Feststellung des Zuwendungsbetrags.⁶

Die Angaben zur **FhG** wurden von deren Geschäftsstelle mitgeteilt.

Die Angaben zur **LEO** und zum **Wissenschaftskolleg** wurden dem Bundeshaushaltsplan 2006, Kapitel 3007, Titelgruppe 17 entnommen.

Die **Exzellenzinitiative** wird von der DFG im Zusammenwirken mit dem Wissenschaftsrat durchgeführt; die Mittel für die Bewilligung an Zuwendungsempfänger sind im Wirtschaftsplan der DFG veranschlagt. Die Angaben zur Exzellenzinitiative beruhen auf einer Mitteilung der DFG (Zuwendungen an Bewilligungsempfänger, Verwaltungskosten der DFG) und dem Haushaltsplan des Wissenschaftsrates (Verwaltungskosten des Wissenschaftsrates). Abweichend von den in der Vereinbarung für 2006 vorgesehenen 189 Mio € wurden wegen des verzögerten Beginns der Förderung nur 21 Mio € aufgewendet.

³ Titel 685 13 (Stilllegung und Rückbau kerntechnischer Versuchs- und Demonstrationsanlagen), Titel 685 14 (Gesetzliche Endlageraufwendungen)

⁴ Titelgruppe 01: DLR für Zwecke der wehrtechnischen Luftfahrtforschung

⁵ F 06.49.Drs

⁶ WGL: F 06.124.Drs; Akad: F 05.155.Drs i.V.m. K 05.57.Drs.

Tabelle 1: Regionale Aufteilung der Zuwendungsbeträge des Bundes und der Länder: auf Einrichtungen/Vorhaben im jeweiligen Land entfallende Mittel

	Gesamtzuwendung			davon Zuwendungen				
	K€	Anteil (an Summe in Sp. 1)	Anteil (an Summe in Sp. 1) nach Abzug nicht regionalisierbarer Mittel	des Bundes			der Länder	
				K€	Anteil (an Summe in Sp. 4)	Bundes- finanzierungs- quote (Anteil Sp. 4 an Sp. 1)	K€	Länder- finanzierungs- quote (Anteil Sp. 7 an Sp. 1)
	(1)	(2)	(3)	(4)	(5)	(6)	(7)	(8)
BW	966.303	18,0 %	18,7 %	707.156	19,4 %	73,2 %	259.147	26,8 %
BY	633.643	11,8 %	12,3 %	430.800	11,8 %	68,0 %	202.842	32,0 %
BE	506.203	9,5 %	9,8 %	336.398	9,2 %	66,5 %	169.805	33,5 %
BB	195.133	3,6 %	3,8 %	128.327	3,5 %	65,8 %	66.806	34,2 %
HB	135.376	2,5 %	2,6 %	107.727	3,0 %	79,6 %	27.649	20,4 %
HH	254.666	4,8 %	4,9 %	192.272	5,3 %	75,5 %	62.394	24,5 %
HE	278.191	5,2 %	5,4 %	188.810	5,2 %	67,9 %	89.381	32,1 %
MV	106.611	2,0 %	2,1 %	72.910	2,0 %	68,4 %	33.701	31,6 %
NI	379.771	7,1 %	7,3 %	244.754	6,7 %	64,4 %	135.017	35,6 %
NW	830.234	15,5 %	16,1 %	594.979	16,3 %	71,7 %	235.255	28,3 %
RP	96.001	1,8 %	1,9 %	54.968	1,5 %	57,3 %	41.033	42,7 %
SL	52.591	1,0 %	1,0 %	32.064	0,9 %	61,0 %	20.527	39,0 %
SN	336.995	6,3 %	6,5 %	204.463	5,6 %	60,7 %	132.532	39,3 %
ST	131.364	2,5 %	2,5 %	77.400	2,1 %	58,9 %	53.964	41,1 %
SH	175.733	3,3 %	3,4 %	121.679	3,3 %	69,2 %	54.055	30,8 %
TH	93.238	1,7 %	1,8 %	51.657	1,4 %	55,4 %	41.581	44,6 %
Länder zusammen	5.172.054	96,6 %	100,0 %	3.546.365	97,3 %	68,6 %	1.625.689	31,4 %
nicht regionalisierbar (MPG, DFG, Akad, Exzellenz)	182.156	3,4 %		99.143	2,7 %	54,4 %	83.014	45,6 %
insgesamt	5.354.211	100,0 %		3.645.508	100,0 %	68,1 %	1.708.703	31,9 %

Vgl. auch Grafiken 4, 6, 7

Tabelle 2: Regionalisierte Aufteilung der Zuwendungsbeträge auf die Förderbereiche

	von der Gesamtzuwendung je Land bzw. der nicht regionalisierbaren Zuwendung (Tab. 1, Sp. 1) entfallen anteilmäßig auf						von den Bundesmitteln je Land bzw. den nicht regionalisierbaren Bundesmitteln (Tab. 1, Sp. 4) entfallen anteilmäßig auf					
	HGF	MPG	WGL	DFG	FhG	übrige Förderbereiche	HGF	MPG	WGL	DFG	FhG	übrige Förderbereiche
	(1)	(2)	(3)	(4)	(5)	(6)	(7)	(8)	(9)	(10)	(11)	(12)
BW	44,7 %	20,6 %	3,8 %	22,6 %	7,6 %	0,8 %	54,9 %	14,1 %	3,2 %	17,9 %	9,3 %	0,6 %
BY	31,9 %	24,7 %	4,6 %	30,4 %	6,5 %	1,9 %	42,2 %	18,2 %	3,4 %	25,9 %	8,6 %	1,7 %
BE	26,1 %	15,0 %	23,2 %	22,9 %	10,3 %	2,5 %	35,3 %	11,3 %	18,7 %	20,0 %	12,8 %	2,0 %
BB	34,2 %	17,3 %	35,6 %	8,8 %	3,5 %	0,6 %	46,8 %	13,1 %	27,1 %	7,8 %	4,8 %	0,5 %
HB	62,1 %	6,1 %	1,8 %	22,6 %	7,3 %	0,1 %	70,2 %	3,8 %	1,1 %	16,5 %	8,2 %	0,1 %
HH	60,7 %	8,2 %	15,3 %	15,5 %	0,0 %	0,4 %	72,3 %	5,4 %	10,1 %	11,9 %	0,0 %	0,3 %
HE	28,4 %	15,5 %	9,5 %	35,8 %	8,1 %	2,7 %	37,7 %	11,4 %	7,0 %	30,6 %	10,7 %	2,6 %
MV	41,1 %	5,8 %	38,2 %	12,4 %	2,4 %	0,1 %	54,1 %	4,3 %	27,9 %	10,5 %	3,2 %	0,1 %
NI	28,7 %	24,1 %	12,0 %	29,8 %	3,7 %	1,6 %	40,1 %	18,7 %	7,8 %	26,9 %	5,1 %	1,4 %
NW	39,9 %	14,1 %	6,9 %	30,4 %	7,8 %	0,9 %	50,1 %	9,8 %	4,9 %	24,6 %	9,8 %	0,8 %
RP	0,0 %	36,4 %	8,0 %	45,2 %	9,1 %	1,3 %	0,0 %	31,8 %	7,0 %	45,8 %	14,3 %	1,1 %
SL	0,0 %	23,8 %	24,1 %	30,0 %	21,4 %	0,7 %	0,0 %	19,5 %	19,8 %	28,5 %	31,6 %	0,6 %
SN	10,7 %	22,1 %	35,5 %	18,4 %	12,2 %	1,1 %	15,9 %	18,2 %	29,2 %	17,6 %	18,1 %	1,0 %
ST	11,8 %	23,0 %	40,4 %	16,3 %	6,3 %	2,2 %	18,0 %	19,5 %	34,3 %	16,1 %	9,7 %	2,5 %
SH	40,6 %	2,7 %	36,2 %	15,6 %	4,2 %	0,8 %	52,7 %	1,9 %	26,1 %	13,0 %	5,5 %	0,7 %
TH	0,0 %	25,8 %	37,4 %	28,6 %	7,8 %	0,4 %	0,0 %	23,2 %	33,8 %	30,0 %	12,6 %	0,4 %
nicht regionalisierbar		49,1 %		48,4 %		2,5 %		45,1 %		51,6 %		3,3 %
insgesamt	32,8 %	19,1 %	14,1 %	25,7 %	6,9 %	1,3 %	43,4 %	14,0 %	10,5 %	21,9 %	9,1 %	1,1 %

Vgl. auch Grafiken 1 und 3

Tabelle 3: Finanzströme zwischen den Ländern und Vergleich zwischen Aufwand und Zufluss

	Transferbeträge der Länder							Nettozufluss: Bundesmittel (Tab. 1 Sp. 4) zzgl./abzgl. Transfersaldo (Sp. 7)		Königsteiner Schlüssel 2006	Relation zwischen Anteil an der Gesamt- zuwendung (Tab. 1 Sp. 3)		Netto- zufluss (Sp. 8) je Einwohner	Eigen- finanzierungs- quote der Länder *)
	MPG	WGL	FhG	DFG	Akad	Exzellenz	Saldo	K€	Anteil am Gesamtzufluss (Sp. 8, Länder zusammen)		u. Königst. Schl. (K.Schl. = 1)	€		
	K€													
	(1)	(2)	(3)	(4)	(5)	(6)	(7)							
BW	+14.160	-10.524	+593	+17.714	-39	-130	+21.773	728.929	21,0 %	12,78485 %	1,5	1,6	68	24,6 %
BY	-2.583	-13.282	-380	-5.998	-45	-152	-22.441	408.360	11,8 %	15,01762 %	0,8	0,8	33	35,6 %
BE	+5.213	+14.726	+926	+19.940	-45	-50	+40.710	377.108	10,9 %	4,95573 %	2,0	2,2	111	25,5 %
BB	-249	+4.729	-228	-10.799	-8	-32	-6.586	121.741	3,5 %	3,11979 %	1,2	1,1	47	37,6 %
HB	-531	-836	+288	+7.428	0	-9	+6.340	114.066	3,3 %	0,93717 %	2,8	3,5	172	15,7 %
HH	-1.860	+3.048	0	+1.860	-8	-26	+3.015	195.287	5,6 %	2,54024 %	1,9	2,2	112	23,3 %
HE	-9.332	-1.330	-71	-20	-21	-73	-10.846	177.964	5,1 %	7,23009 %	0,7	0,7	29	36,0 %
MV	-4.319	+1.893	-113	-6.701	-1	-21	-9.261	63.649	1,8 %	2,11513 %	1,0	0,9	37	40,3 %
NI	-2.661	+6.078	-509	-5.637	-29	-93	-2.851	241.903	7,0 %	9,20581 %	0,8	0,8	30	36,3 %
NW	-30.870	-15.246	-1.561	-19.107	-36	-219	-67.039	527.939	15,2 %	21,63710 %	0,7	0,7	29	36,4 %
RP	-4.514	-4.526	-74	-9.336	-8	-48	-18.505	36.463	1,1 %	4,76721 %	0,4	0,2	9	62,0 %
SL	-323	+613	+376	-565	-2	-13	+85	32.150	0,9 %	1,24204 %	0,8	0,7	30	38,9 %
SN	+4.006	+7.187	+773	-4.278	-23	-53	+7.612	212.075	6,1 %	5,24532 %	1,2	1,2	49	37,1 %
ST	-936	+2.263	-106	-8.652	-8	-31	-7.470	69.930	2,0 %	3,05338 %	0,8	0,7	28	46,8 %
SH	-7.896	+5.277	+4	-7.407	-5	-33	-10.060	111.618	3,2 %	3,26523 %	1,0	1,0	40	36,5 %
TH	-2.006	-70	+81	-5.461	-2	-29	-7.488	44.169	1,3 %	2,88329 %	0,6	0,4	19	52,6 %
nicht regiona- lisierbar	+44.701			+37.018	+282	+1.013	+83.014							
Summe Transfer- volumen	+/- 68.080	+/- 45.815	+/- 3.041	+/- 83.959	+/- 282	+/- 1.013	+/- 202.190							
Länder zusammen								3.463.351	100,0 %	100,00000 %			42	33,0 %
nicht regiona- lisierbar (MPG, DFG, Akad, Exzellenz)								182.156					2	
Summe								3.645.508					44	

Vgl. auch Grafiken 2, 5, 8-11

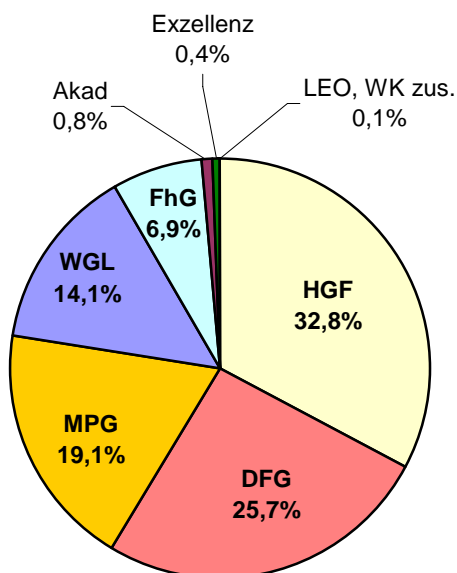
*) Länderanteil (Tab. 1 Sp. 7) abzgl. Transfersaldo (Sp. 7) im Verhältnis zur jeweiligen Gesamtzuwendung (Tab. 1 Sp. 1)

2.1. Volumen der gemeinsamen Forschungsförderung; Aufteilung auf Förderbereiche

Das Finanzvolumen der gemeinsamen Forschungsförderung beläuft sich im Jahre 2006 auf 5,4 Mrd €. Es wird zu 68 % vom Bund und zu 32 % von den Ländern finanziert (Tabelle 1, Spalten 1, 6 und 8).

Zu einem Drittel entfallen die Mittel auf die HGF, zu einem Viertel auf die DFG, zu einem Fünftel auf die MPG und zu einem Siebtel auf die WGL; auf die übrigen Bereiche (FhG, Akad, LEO, WK, Exzellenz) entfällt zusammen weniger als ein Zehntel (Tabelle 2, Spalten 1-6).

**Aufteilung der Gesamtzusendung
auf die Bereiche der gemeinsamen Forschungsförderung**

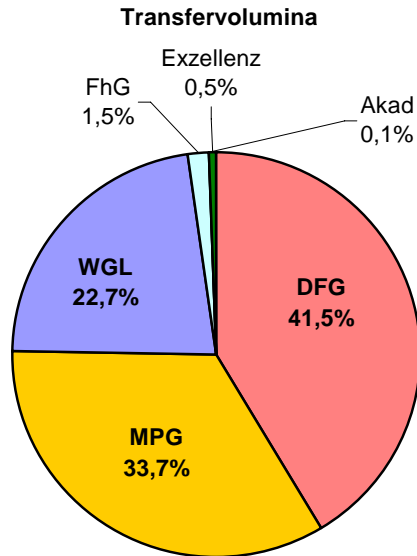


Grafik 1

2.2. Transfer von Ländermitteln

Aufgrund der multilateralen Finanzierung der MPG, der WGL-Einrichtungen, der FhG und der Programme der DFG sowie der Kosten für die zentrale Verwaltung der Exzellenzinitiative und – in sehr geringem Umfange – des Akademienprogramms entsteht mit der Differenz zwischen dem von den einzelnen Ländern jeweils aufzubringenden Betrag und den in das jeweilige Land zurückfließenden Mitteln ein Transferbetrag (Tabelle 3, Spalten 1-6). Die Summe der (positiven und negativen) Transferbeträge je Land ist der Transfersaldo (Tabelle 3, Spalte 7); ein positiver Saldo bedeutet: der Zufluss an Mitteln der anderen Länder ist höher als der eigene Aufwand des Landes für die gemeinsame Forschungsförderung; ein negativer Saldo bedeutet: der Zufluss ist geringer als der eigene Aufwand.

Das Transfervolumen beläuft sich in der Summe der sechs Bereiche auf 202 Mio €. Es beträgt 4 % der gemeinsamen Forschungsförderung bzw. 12 % der Aufwendungen der Länder. Es entsteht zu 42 % bei der Förderung durch die DFG (84 Mio €), zu 34 % bei der Finanzierung der MPG (68 Mio €) und zu 23 % bei den WGL-Einrichtungen (46 Mio €).

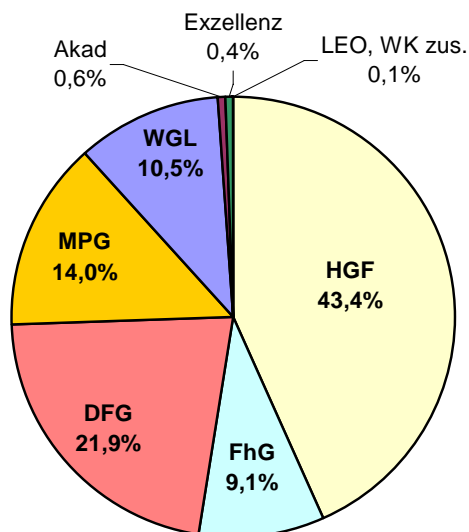


Grafik 2

2.3. Bundesmittel

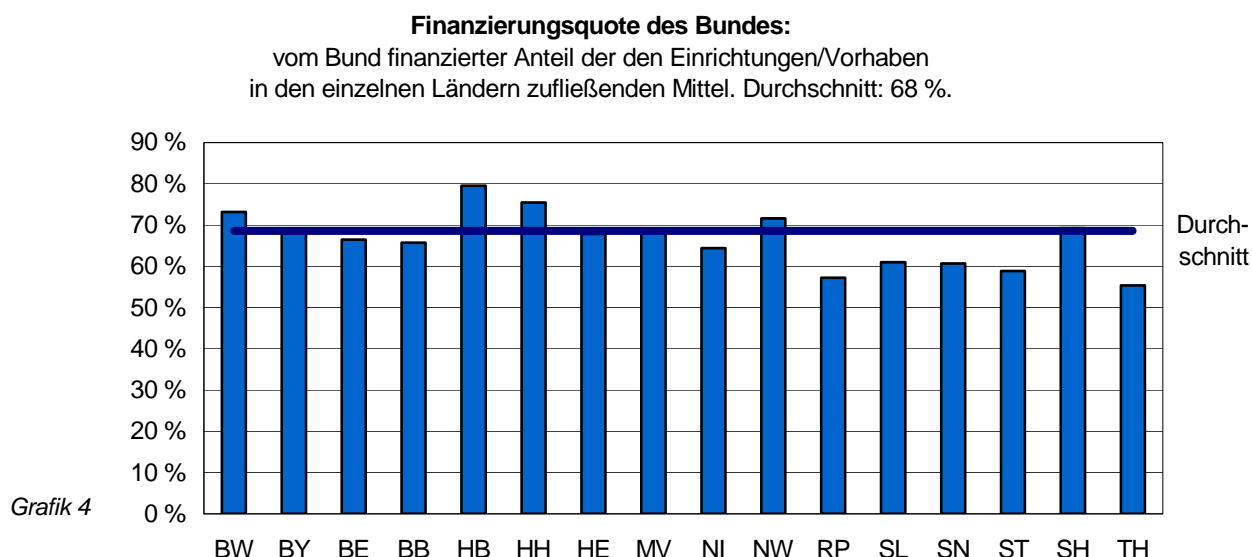
Der Bund trägt 68 % der Aufwendungen für die gemeinsame Forschungsförderung (3,6 Mrd €) (Tabelle 1, Spalten 4 und 6). Mehr als die Hälfte davon (52 %) sind Zuwendungen an die zu 90 % vom Bund finanzierten HGF-Zentren (43 %) und Einrichtungen der FhG (9 %) (Tabelle 2, Spalten 7-12).

**Aufteilung der Bundesmittel
auf die Bereiche der gemeinsamen Forschungsförderung**



Grafik 3

Die in der regionalisierten Darstellung den einzelnen Ländern zuzuordnenden Mittel werden in unterschiedlichem Maße durch den Bund finanziert: Die Bundesfinanzierungsquote liegt zwischen 55 % (Thüringen) und 80 % (Bremen). Sie wird durch die unterschiedlichen Bund-Länder-Finanzierungsschlüssel für die Förderformen und insbesondere durch die Standorte der HGF-Zentren (Bund-Länder-Finanzierungsschlüssel 90 : 10) in den Ländern bestimmt; Rheinland-Pfalz (Bundesfinanzierungsquote 57 %), Saarland (61 %) und Thüringen haben kein HGF-Zentrum, in Sachsen (61 %) und Sachsen-Anhalt (59 %) befindet sich ein gemeinsames HGF-Zentrum. (Tabelle 1, Spalte 6)

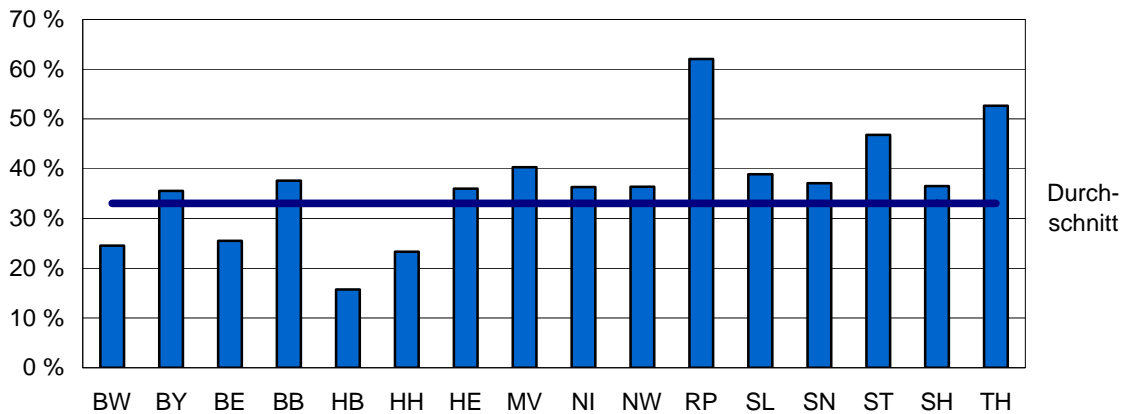


2.4. Nettozufluss, Eigenfinanzierungsquote

Die Summe der in die einzelnen Länder für die dort geförderten Einrichtungen/Vorhaben fließenden Mittel wird in dieser Darstellung als Nettozufluss bezeichnet (Tabelle 3, Spalte 8). Er wird außer durch die Zuwendungen des Bundes auch durch den positiven oder negativen Transfersaldo des einzelnen Landes (vgl. oben, Ziffer 2.2) bestimmt. Die Differenz zwischen der auf die Einrichtungen/Vorhaben in den einzelnen Ländern entfallenden Gesamtzuwendung (Tabelle 1, Spalte 1) und dem Nettozufluss bestimmt die Eigenfinanzierungsquote des jeweiligen Landes (Tabelle 3, Spalte 14); sie stellt das Verhältnis zwischen den Aufwendungen eines Landes für die gemeinsame Forschungsförderung und dem "Ertrag" – den aus der gemeinsamen Forschungsförderung den Einrichtungen/Vorhaben im Land zufließenden Mittel – dar. Die durchschnittliche Eigenfinanzierungsquote beträgt 33 %;⁷ in den einzelnen Ländern liegt sie zwischen 16 % (Bremen) und 62 % (Rheinland-Pfalz).

⁷ Sie weicht von dem Gesamtfinanzierungsanteil der Länder – 32 % (Tabelle 1, Spalte 8) – ab, weil in dem jeweiligen Transfersaldo auch die Finanzierungsbeträge für nicht regionalisierte Zuwendungen (MPG, DFG, Akademienprogramm, Exzellenzinitiative) enthalten sind.

Eigenfinanzierungsquote der Länder:
vom jeweiligen Land finanzierter Anteil der den Einrichtungen/Vorhaben im Land
zufließenden Mittel. Durchschnitt: 33 %.

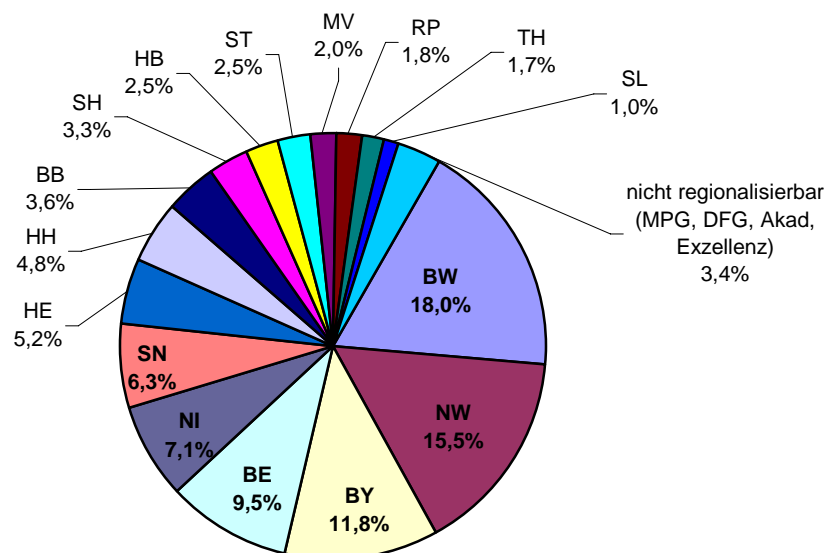


Grafik 5

2.5. Regionale Verteilung

Zusammen gut ein Drittel des Gesamtvolumens entfällt auf Einrichtungen/Vorhaben in zwei Ländern (Baden-Württemberg und Nordrhein-Westfalen, zusammen 34 %), gut ein weiteres Drittel auf vier Länder (Bayern, Berlin, Niedersachsen und Sachsen, zusammen 35 %) und deutlich weniger als das letzte Drittel (28 %) auf die übrigen zehn Länder (3 % der Mittel sind nicht regionalisierbar) (Tabelle 1, Spalte 2).

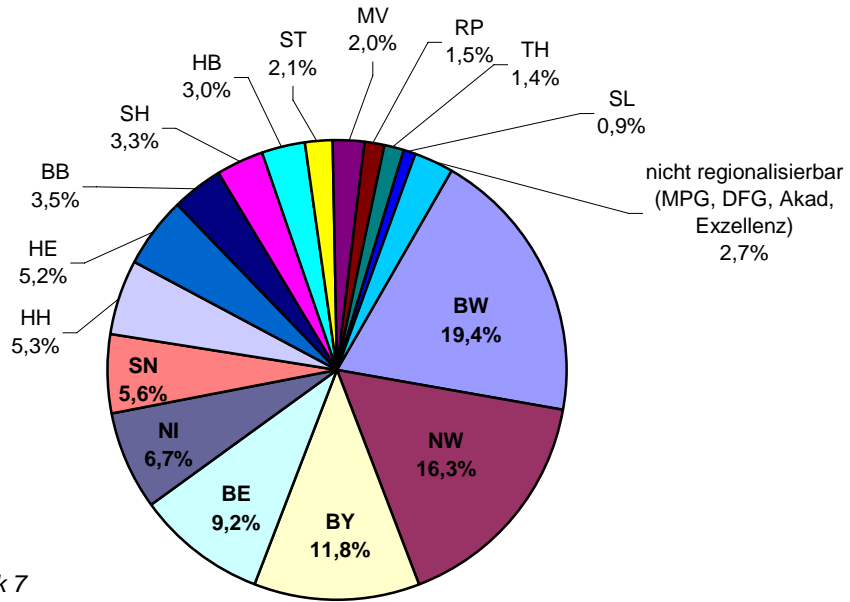
Regionale Aufteilung der Gesamtzusendungsbeträge



Grafik 6

Ein ähnliches Verhältnis gilt für die Verteilung der Bundesmittel (Tabelle 1, Spalte 5):

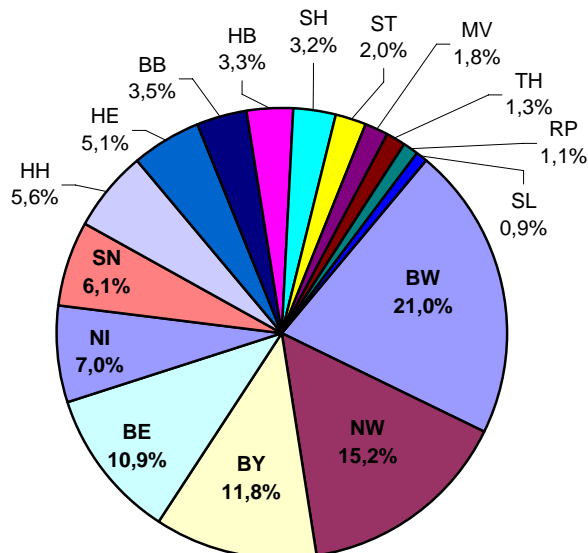
Regionale Aufteilung der Bundesmittel



Grafik 7

Bezieht man die Transferbeträge, die die Länder leisten, in die Betrachtung ein, ergibt sich ein insgesamt gesehen ähnliches, bei einigen Ländern (etwa Baden-Württemberg, Berlin) jedoch von der regionalen Verteilung der Gesamtzusendungsbeiträge signifikant abweichendes Bild: Von dem Nettozufluss (den Ländern zufließende Bundesmittel ohne Bundesanteil an den nicht regionalisierbaren Mitteln zu-/abzüglich Transfersaldo des jeweiligen Landes) entfallen auf Baden-Württemberg und Nordrhein-Westfalen zusammen 36 %, auf Bayern, Berlin, Niedersachsen und Sachsen zusammen 36 % und auf die übrigen zehn Länder zusammen 28 % (Tabelle 3, Spalte 9):

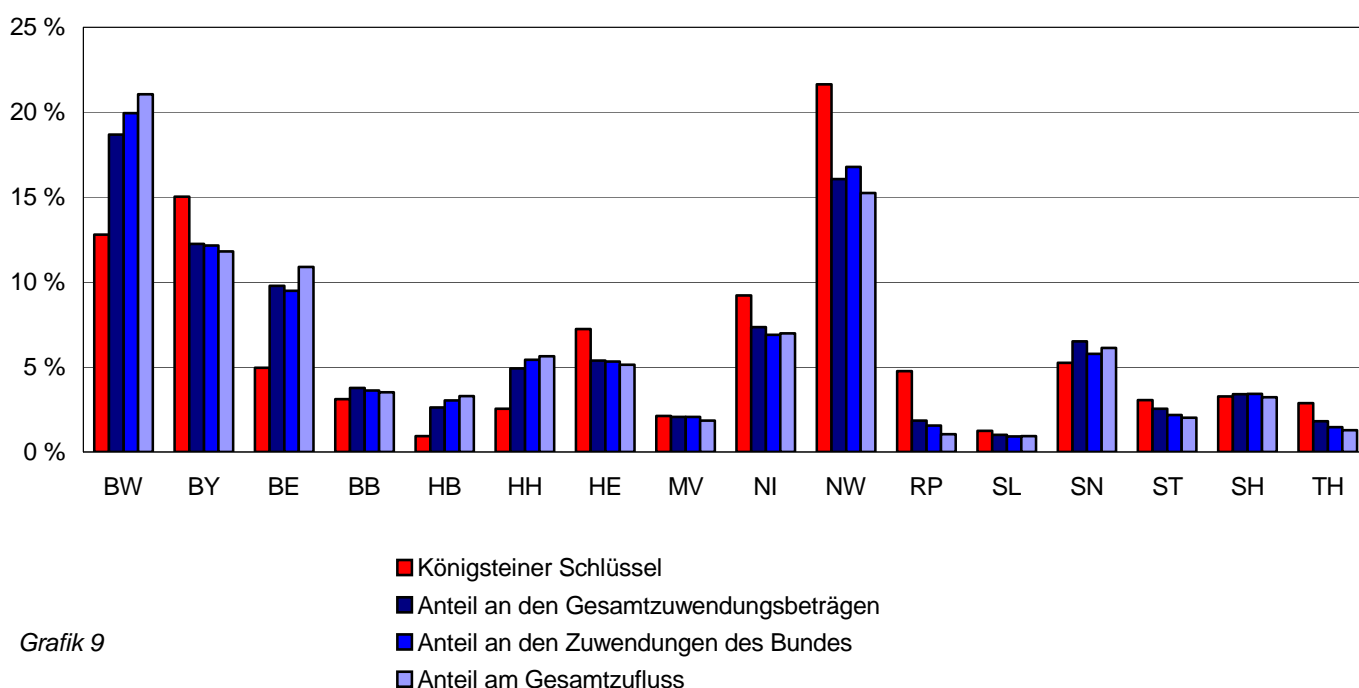
**Anteil der einzelnen Länder (Nettozufluss)
an dem insgesamt in die Länder fließenden Betrag:
Bundesmittel zzgl./abzgl. Transfersaldo des jeweiligen Landes
ohne nicht regionalisierbare Mittel**



Grafik 8

Legt man als Maßstab für eine ausgewogene Verteilung der Forschungsförderungsmittel auf die Länder den Königsteiner Schlüssel (der näherungsweise auch die Verteilung der Bevölkerung abbildet) zugrunde, so zeigt sich bei einem Vergleich der absoluten Werte, dass in sieben Ländern der jeweilige Anteil an der Gesamtzuzahlung (ohne nicht regionalisierbare Mittel; Tabelle 1 Spalte 3) den Anteil nach dem Königsteiner Schlüssel (Tabelle 3, Spalte 10) – teilweise beträchtlich (Baden-Württemberg 6 Prozentpunkte, Berlin 5 Prozentpunkte) – übersteigt, während es sich in den anderen neun Ländern – extrem in Nordrhein-Westfalen (ebenfalls 6 Prozentpunkte) – umgekehrt verhält. Lediglich in Mecklenburg-Vorpommern und Schleswig-Holstein ist die Abweichung mit 0,1 Prozentpunkten marginal. Ähnliches gilt für die Verteilung der Bundesmittel sowie der insgesamt fließenden Mittel im Vergleich zum Königsteiner Schlüssel:

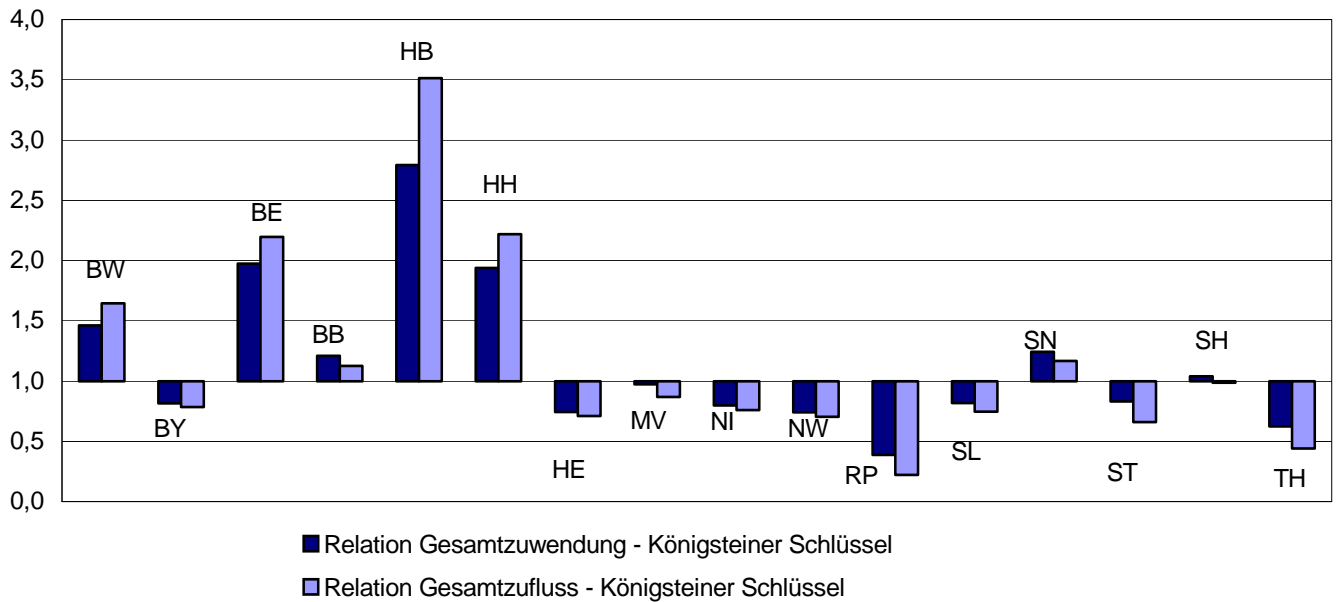
Vergleich zwischen dem Anteil der einzelnen Länder an der gemeinsamen Forschungsförderung (ohne nicht regionalisierbare Mittel) und dem Königsteiner Schlüssel



Grafik 9

Bei Betrachtung der relativen Unterschiede (Relation Anteil an der Gesamtzuzahlung/Anteil nach Königsteiner Schlüssel; Königsteiner Schlüssel = 1) finden sich die Extreme in Bremen (2,8) sowie Berlin und Hamburg (2,0 bzw. 1,9) und andererseits Rheinland-Pfalz (0,4) (Tabelle 3, Spalte 11). Unter Berücksichtigung auch der Transferleistungen der Länder wird der Unterschied zum idealen Wert 1 bei den meisten Ländern – extrem wiederum für Bremen (3,5) und Rheinland-Pfalz (0,2) – noch größer (Tabelle 3, Spalte 12):

Relation zwischen dem Anteil an der Gesamtzuwendung und dem Königsteiner Schlüssel sowie zwischen dem Anteil am Gesamtzufluss und dem Königsteiner Schlüssel (Königsteiner Schlüssel = 1)



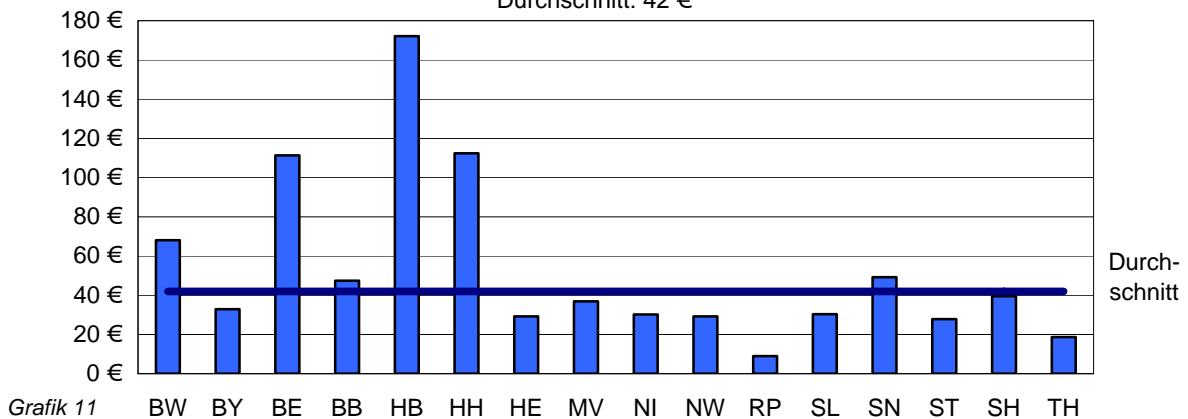
Grafik 10

Es entfallen 16,7 % des Gesamtvolumens (ohne nicht regionalisierbare Mittel; Tabelle 1, Spalte 3) auf die fünf neuen Länder (ohne Berlin); der Anteil dieser Länder am Gesamtzufluss – d.h. unter Berücksichtigung der Finanzströme zwischen den Ländern und unter Einbeziehung des Finanzierungsanteils an den nicht regionalisierbaren Mitteln – beträgt 14,0 % (Tabelle 3 Spalte 9). Die Summe der Anteile nach Königsteiner Schlüssel beträgt 16,4 % (Tabelle 3, Spalte 10).

Stellt man die den einzelnen Ländern zufließenden Beträge (Bundesmittel zuzüglich/abzüglich Transfersaldo des jeweiligen Landes) der Zahl der Einwohner gegenüber, so ergibt sich ein äußerst disparates Bild: Rheinland-Pfalz fließen 9 € je Einwohner zu, während es in den Ländern Bremen (172 €), Hamburg (112 €) und Berlin (111 €) das 12- bis 19-fache ist. Der Durchschnitt beträgt 42 €. (Tabelle 3, Spalte 13)

Nettozufluß je Einwohner

Durchschnitt: 42 €



Grafik 11

3. Entwicklung der Finanzströme 2004 - 2006

Ein Vergleich der Finanzströme des Jahres 2006 mit denen der Jahre 2005 und 2004⁸ weist insgesamt (Bundes-, Eigenfinanzierungsquote) nur geringfügige Änderungen auf; das gilt ebenso für die einzelnen Länder hinsichtlich ihres Anteil an der Gesamtzuwendung und am Gesamtzufluss sowie der Bundes- und der Eigenfinanzierungsquote (Tabelle 4, Grafiken 12-16). Die Änderungen mögen teilweise auf

- die jährliche (geringfügige) Veränderung des Königsteiner Schlüssels
- die Aufnahme von Einrichtungen⁹ in die WGL
- Auswirkungen des Wettbewerbsverfahrens bei der programmorientierten Förderung der HGF-Zentren
- Änderungen bei den HGF-Zentren zuzurechnenden Beträgen für Reaktorrückbau und Endlagervorsorge
- Anfall und Fortfall großer Baumaßnahmen bei einzelnen Einrichtungen
- die Aufnahme der Exzellenzinitiative (mit 2006 noch geringen Beträgen) in die Darstellung;

ferner auf

- den Fortfall des 2005 enthaltenen Sondertatbestands einer Zuwendungsrückforderung von einer WGL-Einrichtung und
- den bereits 2005 erfolgten Fortfall der Sitzlandquote bei den Graduiertenkollegs¹⁰ zurückzuführen sein.

Signifikante Unterschiede zeigen sich jedoch bei der regionalisierten Betrachtung der Zuwendungen an die FhG: bei gegenüber dem Vorjahr moderat angewachsener Gesamtzuwendung für 2006 steigen die auf Einrichtungen in zehn Ländern entfallenden Zuwendungsbeträge beträchtlich an – in extremen Fällen um 108 % (Mecklenburg-Vorpommern), 215 % (Rheinland-Pfalz), 372 % (Schleswig-Holstein) –, während die auf Einrichtungen in drei Ländern (Baden-Württemberg, Brandenburg, Nordrhein-Westfalen) entfallenden Zuwendungen sich gegenüber dem Vorjahr um Raten zwischen von 9 %, 11 % und 25 % verringern (Tabelle 4 a). Die FhG erläutert dieses mit Änderungen des spezifischen FuE-Marktes der einzelnen Institute und mit dem Finanzierungsmodell, dem zufolge Veränderungen in der Höhe der Drittmittelerlöse sich in doppeltem Umfang in dem durch die institutionelle Förderung zu deckenden Bedarf niederschlagen.

Auch die Entwicklung der Transferbeträge in den einzelnen Förderbereichen weist deutliche Unterschiede aus (Tabelle 5, Grafiken 17-21).

⁸ Bezüglich entsprechender Daten der Jahre 2002 und 2003 wird auf frühere Finanzströme-Darstellungen verwiesen

⁹ 2006: Mathematisches Forschungsinstitut Oberwolfach; Internationales Begegnungs- und Forschungszentrum für Informatik, Schloss Dagstuhl; 2005: Zentrum für Europäische Wirtschaftsforschung, Mannheim; Leibniz-Institut für Arterioskleroseforschung, Münster.

¹⁰ 2004 wurde in die Berechnung der Finanzierungsanteile noch eine Sitzlandquote von 25 % einbezogen.

Tabelle 4: Entwicklung der Finanzströme 2004 - 2006

	Anteil der Länder an der Gesamtzuwendung			Anteil des Bundes an den Zuwendungen je Land			Anteil am Gesamtzufluss: Bundesmittel zzgl./abzgl. Transfersaldo			Eigenfinanzierungsquote der Länder		
	2004	2005	2006	2004	2005	2006	2004	2005	2006	2004	2005	2006
	(1)	(2)	(3)	(4)	(5)	(6)	(7)	(8)	(9)	(10)	(11)	(12)
BW	17,4%	18,6%	18,0%	73,0%	73,3%	73,2%	19,4%	20,7%	20,0%	24,5%	24,1%	24,6%
BY	12,2%	11,8%	11,8%	67,5%	67,8%	68,0%	11,8%	11,2%	11,2%	34,4%	35,6%	35,6%
BE	9,4%	9,5%	9,5%	66,9%	66,3%	66,5%	10,4%	10,4%	10,3%	25,5%	25,3%	25,5%
BB	3,7%	3,6%	3,6%	65,0%	65,9%	65,8%	3,4%	3,3%	3,3%	37,8%	38,1%	37,6%
HB	2,5%	2,2%	2,5%	78,5%	78,5%	79,6%	3,0%	2,7%	3,1%	15,9%	16,9%	15,7%
HH	4,9%	4,8%	4,8%	74,7%	74,8%	75,5%	5,6%	5,4%	5,4%	23,2%	23,4%	23,3%
HE	4,9%	5,3%	5,2%	67,2%	66,7%	67,9%	4,5%	5,0%	4,9%	38,1%	36,1%	36,0%
MV	2,1%	2,0%	2,0%	67,7%	67,9%	68,4%	1,8%	1,7%	1,7%	41,3%	41,6%	40,3%
NI	7,3%	7,3%	7,1%	63,9%	64,3%	64,4%	6,9%	6,9%	6,6%	35,7%	35,2%	36,3%
NW	16,4%	15,7%	15,5%	72,0%	72,3%	71,7%	15,7%	14,9%	14,5%	35,2%	35,7%	36,4%
RP	1,8%	1,7%	1,8%	55,0%	55,1%	57,3%	1,0%	0,9%	1,0%	63,0%	63,9%	62,0%
SL	0,8%	0,8%	1,0%	58,2%	58,3%	61,0%	0,7%	0,6%	0,9%	45,1%	46,3%	38,9%
SN	6,2%	5,9%	6,3%	59,6%	60,1%	60,7%	5,7%	5,2%	5,8%	38,4%	39,4%	37,1%
ST	2,5%	2,5%	2,5%	58,3%	58,1%	58,9%	2,0%	1,9%	1,9%	46,6%	47,2%	46,8%
SH	3,5%	3,4%	3,3%	69,2%	69,5%	69,2%	3,3%	3,1%	3,1%	35,4%	36,3%	36,5%
TH	1,7%	1,7%	1,7%	53,2%	54,2%	55,4%	1,2%	1,2%	1,2%	53,8%	54,3%	52,6%
nicht regionalisierbar (MPG, Akad, Exzellenz)	2,6%	3,2%	3,4%	55,2%	54,3%	54,4%	3,8%	4,7%	5,0%			
Länder insg.	100,0%	100,0%	100,0%	67,9%	68,0%	68,1%	100,0%	100,0%	100,0%	33,0%	33,1%	33,0%

vgl. auch Grafiken 13 -17

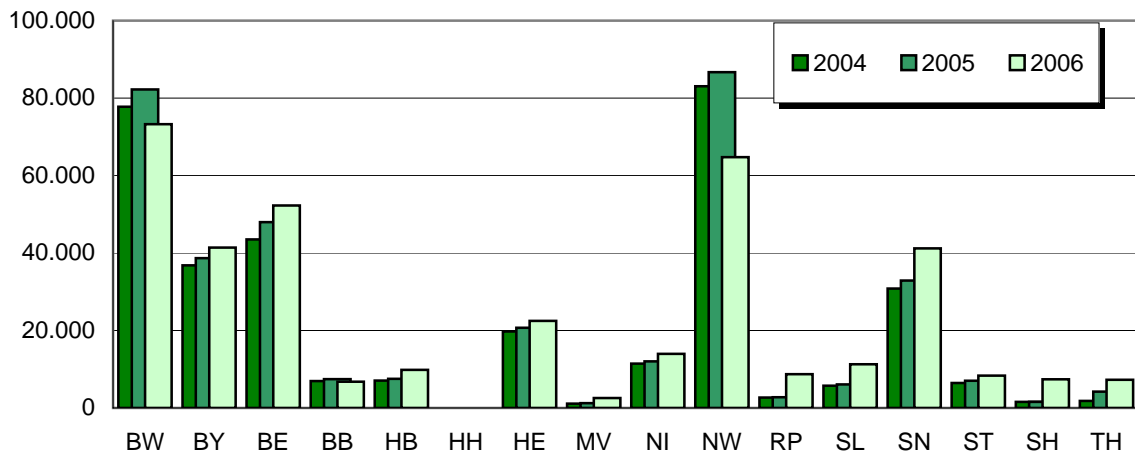
Tabelle 4 (Forts.)

	Anteil je Land an der Gesamtzusendung je Förderbereich - ohne nicht regionalisierbare Mittel -														
	HGF			MPG			WGL			FhG			DFG		
	2004 (13)	2005 (14)	2006 (15)	2004 (16)	2005 (17)	2006 (18)	2004 (19)	2005 (20)	2006 (21)	2004 (22)	2005 (23)	2006 (24)	2004 (25)	2005 (26)	2006 (27)
BW	22,7%	25,0%	24,6%	19,8%	21,6%	21,3%	3,5%	4,5%	4,9%	23,1%	22,9%	19,7%	17,3%	17,4%	16,9%
BY	11,8%	11,6%	11,5%	17,1%	17,4%	16,8%	4,0%	3,9%	3,9%	10,9%	10,8%	11,1%	15,6%	14,4%	14,9%
BE	8,0%	7,7%	7,5%	8,0%	8,3%	8,1%	15,1%	14,8%	15,5%	12,9%	13,4%	14,1%	8,5%	9,2%	9,0%
BB	3,6%	3,7%	3,8%	3,4%	3,3%	3,6%	9,6%	9,3%	9,2%	2,1%	2,1%	1,8%	1,4%	1,2%	1,3%
HB	4,5%	4,0%	4,8%	0,9%	0,9%	0,9%	0,3%	0,3%	0,3%	2,1%	2,1%	2,6%	2,5%	2,2%	2,4%
HH	8,8%	8,6%	8,8%	2,2%	2,1%	2,2%	5,7%	5,6%	5,1%	0,0%	0,0%	0,0%	3,3%	3,3%	3,1%
HE	4,3%	4,4%	4,5%	4,8%	5,0%	4,6%	3,5%	4,0%	3,5%	5,9%	5,8%	6,0%	6,9%	8,1%	7,7%
MV	2,6%	2,6%	2,5%	0,9%	0,7%	0,7%	5,8%	5,9%	5,4%	0,3%	0,3%	0,7%	0,8%	0,8%	1,0%
NI	6,3%	6,3%	6,2%	10,1%	9,4%	9,8%	6,2%	6,2%	6,0%	3,4%	3,4%	3,8%	9,0%	9,7%	8,8%
NW	19,8%	18,8%	18,8%	13,0%	12,2%	12,5%	7,8%	7,4%	7,6%	24,7%	24,1%	17,4%	19,1%	18,9%	19,6%
RP	0,0%	0,0%	0,0%	3,8%	3,9%	3,7%	1,0%	1,0%	1,0%	0,8%	0,8%	2,4%	3,4%	3,4%	3,4%
SL	0,0%	0,0%	0,0%	1,1%	1,2%	1,3%	1,5%	1,5%	1,7%	1,7%	1,7%	3,0%	1,2%	1,0%	1,2%
SN	2,0%	1,9%	2,1%	7,9%	7,2%	8,0%	15,9%	15,3%	15,8%	9,2%	9,2%	11,1%	4,8%	4,4%	4,8%
ST	0,9%	0,8%	0,9%	3,0%	3,2%	3,2%	7,4%	7,5%	7,0%	1,9%	2,0%	2,2%	1,9%	1,7%	1,7%
SH	4,7%	4,6%	4,1%	0,9%	0,6%	0,5%	8,5%	8,3%	8,4%	0,5%	0,4%	2,0%	2,1%	2,2%	2,1%
TH	0,0%	0,0%	0,0%	3,1%	2,7%	2,6%	4,2%	4,6%	4,6%	0,5%	1,2%	2,0%	2,1%	2,1%	2,1%
Länder insg.	100,0%	100,0%	100,0%	100,0%	100,0%	100,0%	100,0%	100,0%	100,0%	100,0%	100,0%	100,0%	100,0%	100,0%	100,0%

Tabelle 4 a: Entwicklung der Finanzströme 2004 - 2006; hier: FhG

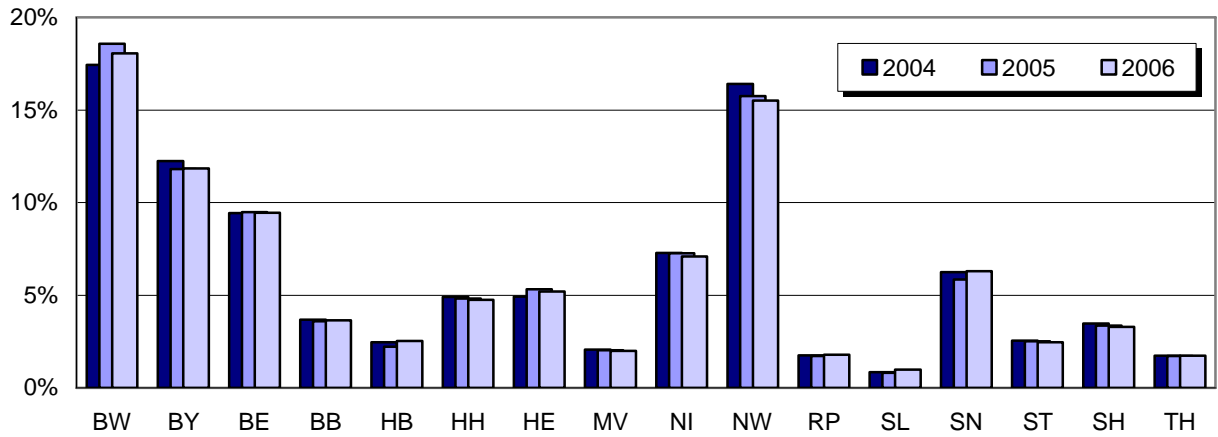
	Zuwendungen an die FhG - Gesamtzuwendung			
	2004	2005	2006	Veränderung 2006 ./ 2005
	K€			
BW	77.765	82.228	73.269	- 10,9 %
BY	36.811	38.694	41.398	+ 7,0 %
BE	43.494	47.994	52.268	+ 8,9 %
BB	6.948	7.429	6.783	- 8,7 %
HB	7.070	7.504	9.839	+ 31,1 %
HH	0	0	0	
HE	19.772	20.704	22.465	+ 8,5 %
MV	1.097	1.235	2.566	+ 107,8 %
NI	11.458	12.033	13.968	+ 16,1 %
NW	83.043	86.691	64.750	- 25,3 %
RP	2.682	2.773	8.734	+ 215,0 %
SL	5.729	6.094	11.271	+ 84,9 %
SN	30.838	32.890	41.198	+ 25,3 %
ST	6.460	7.020	8.339	+ 18,8 %
SH	1.585	1.567	7.398	+ 372,1 %
TH	1.828	4.226	7.254	+ 71,7 %
Länder insg.	336.578	359.082	371.500	+ 3,5 %

**FhG:
auf Einrichtungen in den einzelnen Ländern entfallende Zuwendungsbeträge**



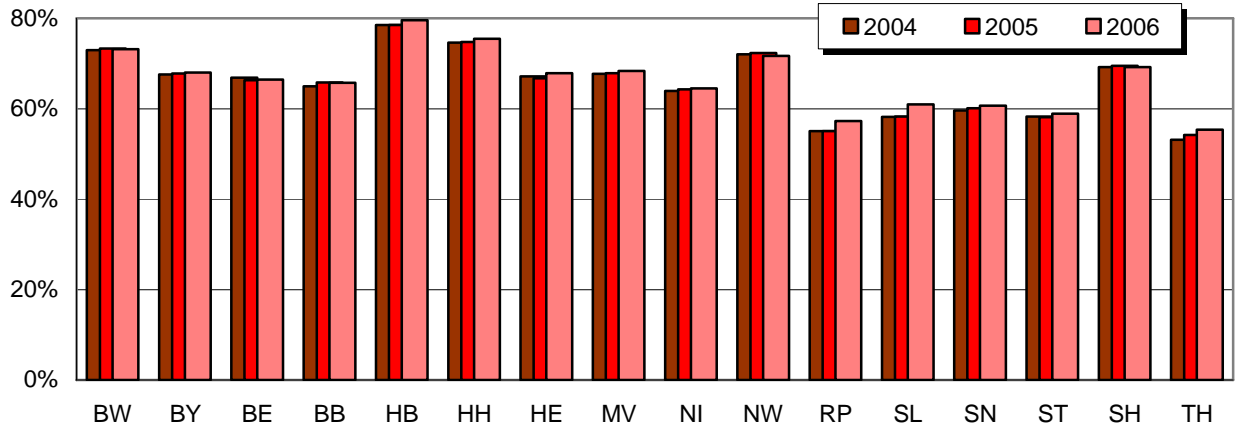
Grafik 12

Auf Einrichtungen/Vorhaben in den einzelnen Ländern entfallender Anteil an den Gesamtzusendungsbeiträgen 2004 - 2006



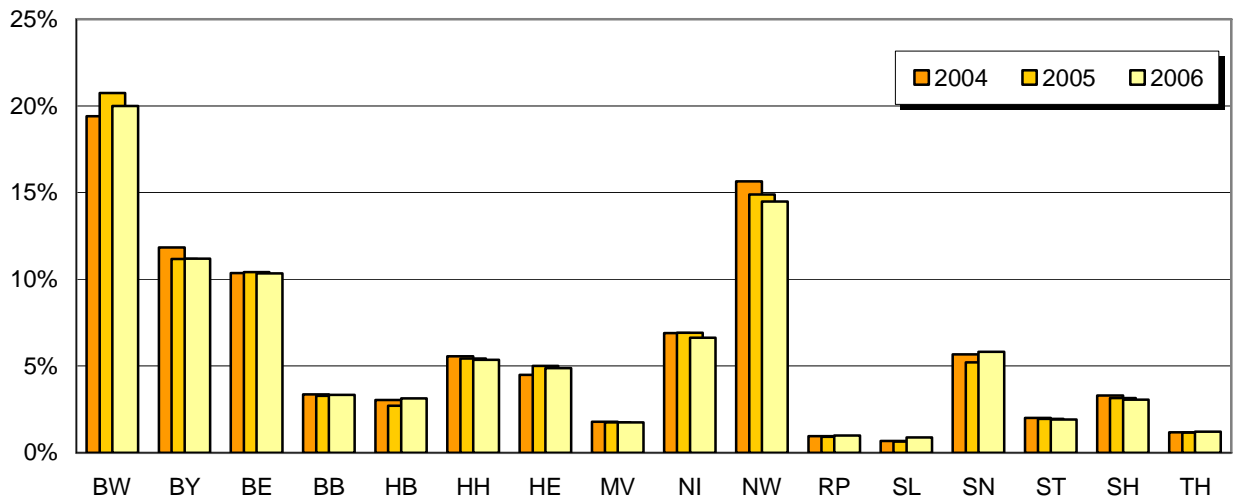
Grafik 13

Bundesfinanzierungsquote: Finanzierung der auf Einrichtungen/Vorhaben in den einzelnen Ländern entfallenden Mittel durch den Bund 2004- 2006



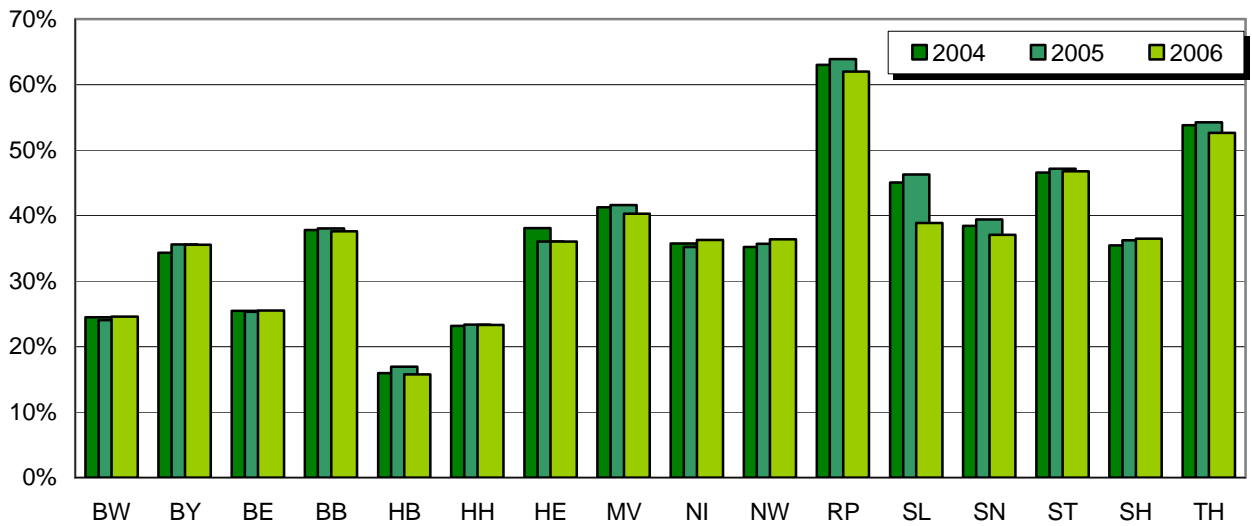
Grafik 14

Anteil der Länder am Gesamtzufluss 2004 - 2006



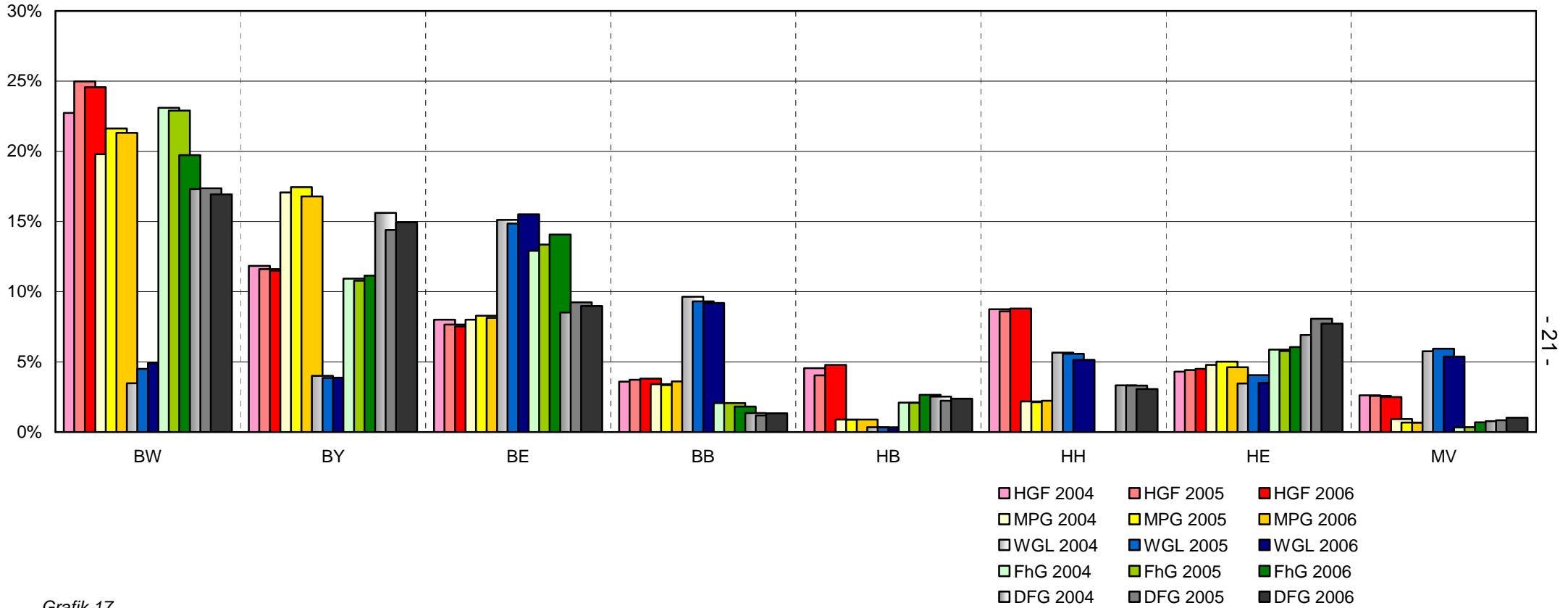
Grafik 15

Eigenfinanzierungsquote 2004 - 2006



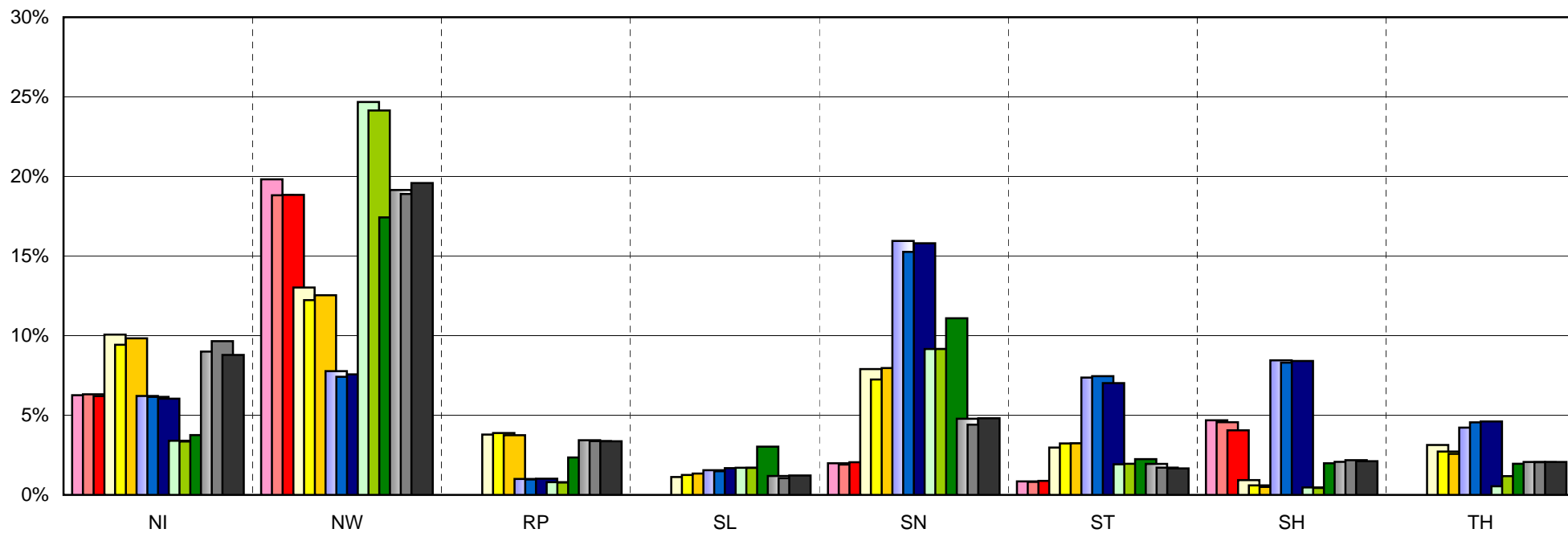
Grafik 16

**Auf Einrichtungen/Vorhaben in den einzelnen Ländern entfallender Anteil
an der Gesamtzusendung je Förderbereich 2004 - 2006**
(MPG, DFG: ohne nicht aufteilbare Mittel)



Grafik 17

Fortsetzung nächste Seite



Grafik 17 (Forts.)

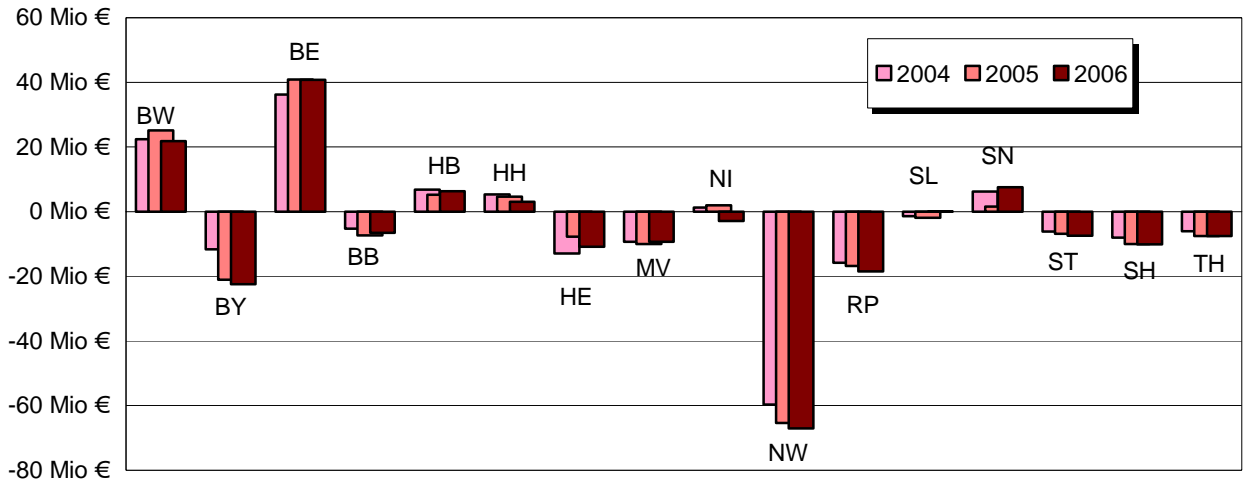
- HGF 2004 ■ HGF 2005 ■ HGF 2006
- MPG 2004 ■ MPG 2005 ■ MPG 2006
- WGL 2004 ■ WGL 2005 ■ WGL 2006
- FhG 2004 ■ FhG 2005 ■ FhG 2006
- DFG 2004 ■ DFG 2005 ■ DFG 2006

Tabelle 5: Entwicklung der Finanzströme 2004 - 2006 - Transferbeträge, -salden

	Transfersaldo insgesamt (MPG, WGL, FhG, DFG, Akad, Exzellenz)			Transferbeträge											
				MPG			WGL			FhG			DFG (ohne Exzellenz)		
	2004	2005	2006	2004	2005	2006	2004	2005	2006	2004	2005	2006	2004	2005	2006
	(16)	(17)	(18)	(1)	(2)	(3)	(4)	(5)	(6)	(7)	(8)	(9)	(13)	(14)	(15)
	Mio €														
BW	+22,4	+25,1	+21,8	+13,5	+15,3	+14,2	-11,1	-10,6	-10,5	+1,2	+1,2	+0,6	+18,8	+19,3	+17,7
BY	-11,7	-21,0	-22,4	+1,8	+0,0	-2,6	-11,8	-12,2	-13,3	-0,4	-0,5	-0,4	-1,2	-8,2	-6,0
BE	+36,2	+40,8	+40,7	+5,9	+5,7	+5,2	+13,3	+13,6	+14,7	+0,8	+0,8	+0,9	+16,2	+20,7	+19,9
BB	-5,2	-7,3	-6,6	-0,1	-0,7	-0,2	+4,9	+4,8	+4,7	-0,1	-0,1	-0,2	-10,0	-11,3	-10,8
HB	+6,8	+5,2	+6,3	-0,3	-0,5	-0,5	-0,8	-0,8	-0,8	+0,1	+0,1	+0,3	+7,8	+6,4	+7,4
HH	+5,3	+4,6	+3,0	-1,3	-1,8	-1,9	+3,3	+3,2	+3,0	0,0	0,0	0,0	+3,3	+3,2	+1,9
HE	-12,9	-7,7	-10,8	-7,2	-8,1	-9,3	-1,0	-0,8	-1,3	-0,2	-0,2	-0,1	-4,4	+1,3	-0,0
MV	-9,3	-10,0	-9,3	-3,3	-4,1	-4,3	+1,9	+1,9	+1,9	-0,2	-0,2	-0,1	-7,7	-7,6	-6,7
NI	+1,2	+1,9	-2,9	+0,1	-2,9	-2,7	+5,8	+6,3	+6,1	-0,7	-0,7	-0,5	-3,9	-0,8	-5,6
NW	-59,6	-65,4	-67,0	-25,1	-29,7	-30,9	-13,6	-13,8	-15,2	+0,2	+0,2	-1,6	-21,1	-22,1	-19,1
RP	-15,8	-16,9	-18,5	-3,2	-3,7	-4,5	-4,0	-4,1	-4,5	-0,4	-0,5	-0,1	-8,2	-8,6	-9,3
SL	-1,4	-1,9	+0,1	-0,6	-0,5	-0,3	-0,0	-0,1	+0,6	+0,0	+0,1	+0,4	-0,8	-1,5	-0,6
SN	+6,2	+1,5	+7,6	+4,7	+2,5	+4,0	+5,7	+5,1	+7,2	+0,4	+0,4	+0,8	-4,6	-6,5	-4,3
ST	-6,2	-6,9	-7,5	-1,1	-0,8	-0,9	+2,1	+2,4	+2,3	-0,2	-0,1	-0,1	-7,1	-8,3	-8,7
SH	-8,1	-10,0	-10,1	-6,1	-7,6	-7,9	+5,4	+5,3	+5,3	-0,3	-0,3	+0,0	-7,1	-7,3	-7,4
TH	-6,1	-7,5	-7,5	-0,2	-1,5	-2,0	-0,2	-0,3	-0,1	-0,3	-0,2	+0,1	-5,4	-5,5	-5,5
nicht regionalisierbar	+58,0	+75,3	+83,0	-22,4	-38,4	-44,7							+35,5	+36,7	+37,0
Summe Transfervolumen	+/- 175,4	+/- 195,3	+/- 202,2	+/- 48,5	+/- 61,9	+/- 68,1	+/- 42,5	+/- 42,6	+/- 45,8	+/- 2,8	+/- 2,9	+/- 3,0	+/- 81,5	+/- 87,7	+/- 84,0

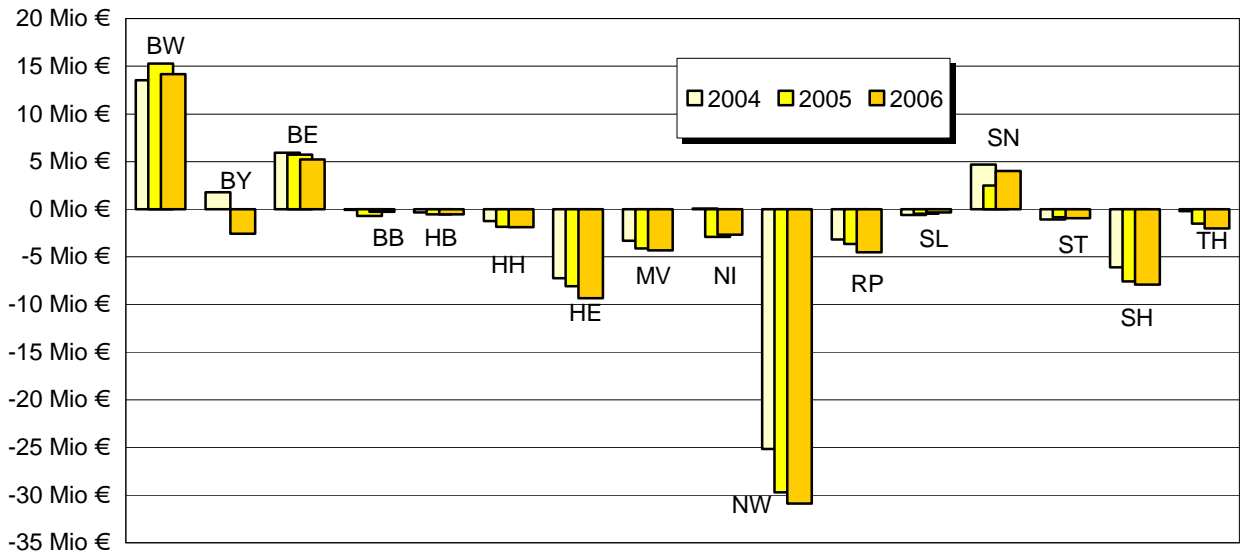
vgl. auch Grafiken 18 -22

**Transfersaldo - Saldo aller Transferbeträge
(MPG, WGL, FhG, Akad, DFG, Exzellenz)
2004 - 2006**



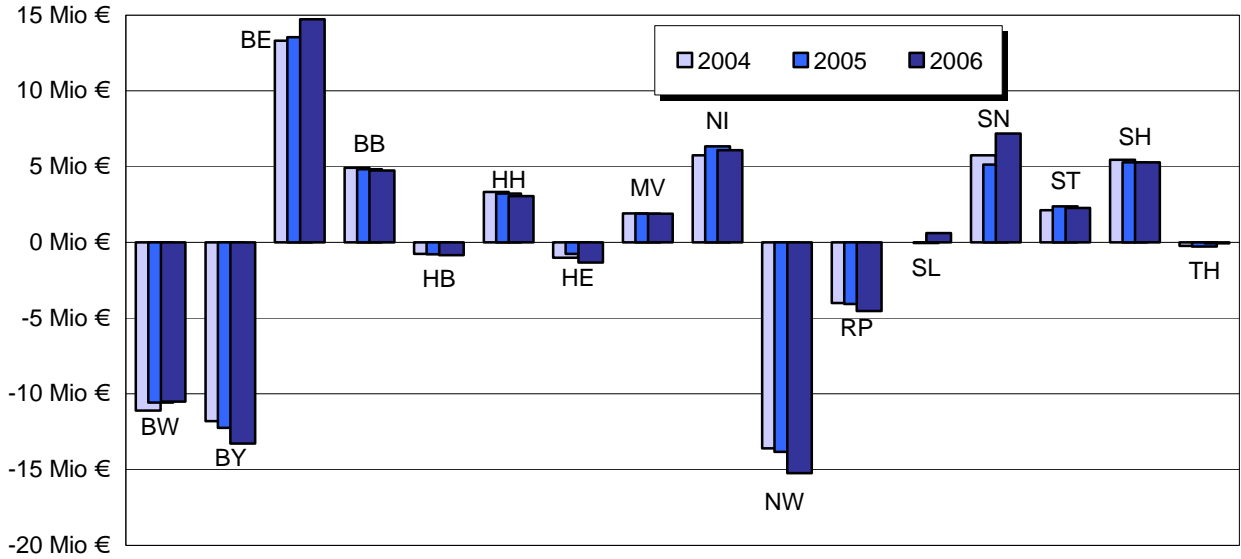
Grafik 18

Transferbeträge im Bereich MPG 2004 - 2006



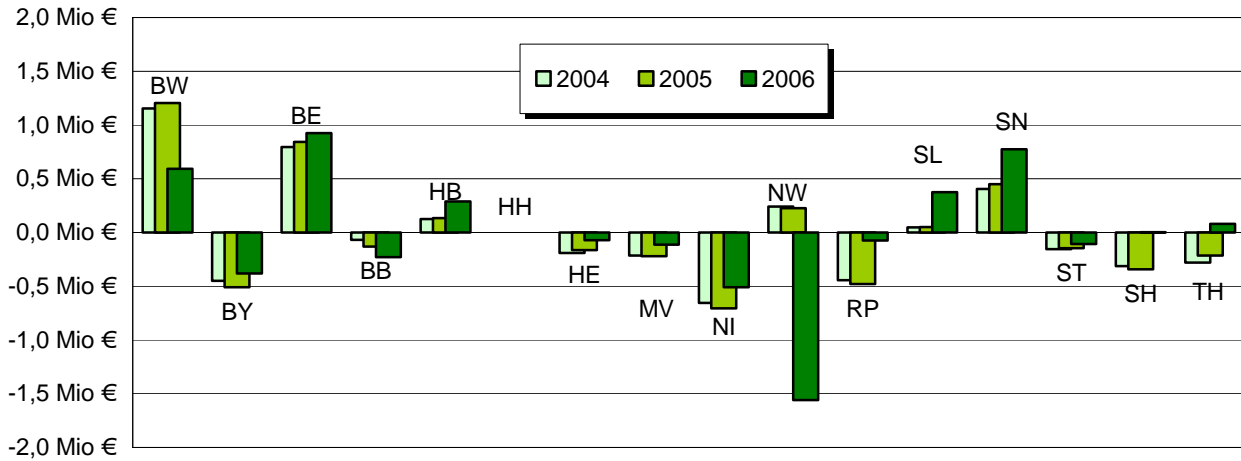
Grafik 19

Transferbeträge im Bereich WGL 2004 - 2006



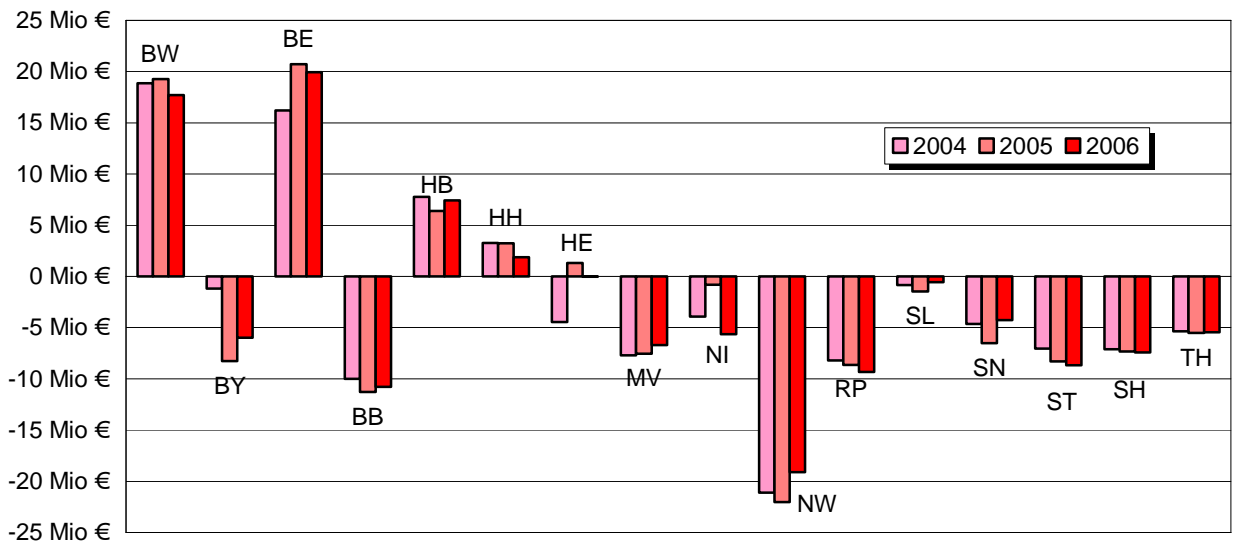
Grafik 20

Transferbeträge im Bereich FhG 2004 - 2006



Grafik 21

Transferbeträge im Bereich DFG (ohne Exzellenzinitiative) 2004 - 2006



Grafik 22

**Gemeinsame Forschungsförderung von Bund und Ländern
gemäß Artikel 2 Abs. 1 RV-Fo
sowie im Rahmen der Exzellenzinitiative**

– Finanzströme zwischen Bund und Ländern und unter den Ländern –

– 2006 –

Erläuterungen zu den Tabellen und Grafiken

Begriffsbestimmungen:

Gesamtzuwendung:	Summe der Zuwendungen von Bund und Ländern <ul style="list-style-type: none">* an gemeinsam finanzierte Einrichtungen (HGF-Zentren, MPG, WGL-Einrichtungen, FhG, Akademie Leopoldina, Wissenschaftskolleg)* für Akademienvorhaben im jeweiligen Land und für die Verwaltung und Koordinierung des Akademienprogramms* für Zuwendungen der DFG und für die Verwaltungskosten der DFG* für Zuwendungen aus der Exzellenzinitiative an Bewilligungsempfänger und für die Verwaltungskosten der DFG und des Wissenschaftsrates für die Durchführung der Exzellenzinitiative
Transferbeträge:	Differenz zwischen dem Länderanteil an der Summe der den Einrichtungen/Vorhaben im jeweiligen Land zugewendeten Mittel und dem Finanzierungsaufwand des jeweiligen Landes. Positiver Betrag: der Zufluss an Ländermitteln ist höher als der eigene Aufwand ("Empfänger"); negativer Betrag: der Zufluss ist geringer als der eigene Aufwand ("Zahler").
Transfersaldo:	Summe der Transferbeträge je Land
Nettozufluss:	den einzelnen Ländern für die dort geförderten Einrichtungen/Vorhaben zufließende Bundesmittel zzgl./abzgl. Transfersaldo
Gesamtzufluss:	Summe der Nettozuflüsse; entspricht der Summe der Zuwendungen des Bundes ohne nicht regionalisierbare Mittel

Bundesfinanzierungsquote:	Quote aus den Bundesmitteln und dem Gesamtzwendungsbetrag für Einrichtungen/Vorhaben im jeweiligen Land.
Eigenfinanzierungsquote:	Quote aus dem Finanzierungsaufwand eines Landes und dem Gesamtzwendungsbetrag für Einrichtungen/Vorhaben im jeweiligen Land
nicht regionalisierbar:	<ul style="list-style-type: none">* Zuwendungen an die MPG für Einrichtungen ohne Sitzlandanteil (Auslandseinrichtungen, Generalverwaltung) und für zentral vergebene Mittel (Stipendien)* Zuwendungen an die DFG für die Geschäftsstelle* programmbezogene sächliche Verwaltungsausgaben in den einzelnen DFG-Programmen* Zuwendungen an die DFG für nicht regionalisierbare Bewilligungen (z.B. Förderung der Internationalen Zusammenarbeit, Ausgaben der Ausschüsse und Kommissionen, Hilfseinrichtungen der Forschung)* Zuwendungen an die DFG und an den Wissenschaftsrat für die Verwaltungskosten der Exzellenzinitiative* Kosten der Verwaltung und Koordinierung des Akademiensprogramms

Berechnungsgrundlagen:

HGF:	Mitteilung des BMBF über die Verteilung der in Kapitel 3007 Tgr. 13 und in Kapitel 0902 Tgr 30 des Bundeshaushaltsplans 2006 veranschlagten Mittel (vorl. Ist); Bundeshaushaltsplan 2006 Kapitel 3005 und 1420. Zuwendung der Länder auf dieser Grundlage nach Finanzierungsschlüssel 90 : 10 errechnet. Finanzierungsbeträge der Länder entsprechend Mittelverteilung (i.e.: bilateral), da die tatsächlichen, der Mittelverteilung entsprechenden Finanzierungsbeträge nicht ermittelt werden konnten.
MPG, Akademienvorhaben:	Zuwendungen 2006 lt. Beschlüssen der BLK sowie Mitteilung der MPG über die Verteilung
WGL:	Zuwendungen 2006 lt. Beschlüssen der BLK i.V.m. dem Haushaltsgesetz 2006/2007 des Landes Berlin
FhG:	Zuwendungen 2006 lt. Mitteilung der FhG
LEO, Wissenschaftskolleg:	Zuwendungen 2006 lt. Bundeshaushaltsplan 2006

DFG-Förderprogramme:	im Jahre 2006 von der DFG an Bewilligungsempfänger ausgezahlte Mittel lt. Mitteilung der DFG
DFG-Geschäftsstelle	Ausgaben 2006 lt. Mitteilung der DFG
Exzellenzinitiative:	im Jahre 2006 von der DFG an Bewilligungsempfänger ausgezahlte Mittel sowie Ausgaben der Geschäftsstelle der DFG für die anteilige Verwaltung des Programms lt. Mitteilung der DFG; Zuwendung an den Wissenschaftsrat für die anteilige Verwaltung des Programms lt. Haushaltsplan des Wissenschaftsrates

HGF-Zentren
Zuwendungen 2006

	auf Einrichtungen im jeweiligen Land entfallende			Finanzierungs- betrag des Landes	Transferbetrag (Sp. 3 - Sp. 4)
	Gesamt- zuwendung	Zuwendung Bund	Zuwendung Länder		
	(1)	(2)	(3)	(4)	(5)
	K€				
BW	431.499	388.349	43.150	43.150	0
BY	201.878	181.691	20.188	20.188	0
BE	132.126	118.913	13.213	13.213	0
BB	66.669	60.002	6.667	6.667	0
HB	84.051	75.646	8.405	8.405	0
HH	154.466	139.019	15.447	15.447	0
HE	79.113	71.202	7.911	7.911	0
MV	43.810	39.429	4.381	4.381	0
NI	108.996	98.096	10.900	10.900	0
NW	330.943	297.849	33.094	33.094	0
RP	0	0	0	0	0
SL	0	0	0	0	0
SN	36.064	32.458	3.606	3.606	0
ST	15.456	13.910	1.546	1.546	0
SH	71.299	64.170	7.130	7.130	0
TH	0	0	0	0	0
insgesamt	1.756.372	1.580.735	175.637	175.637	0

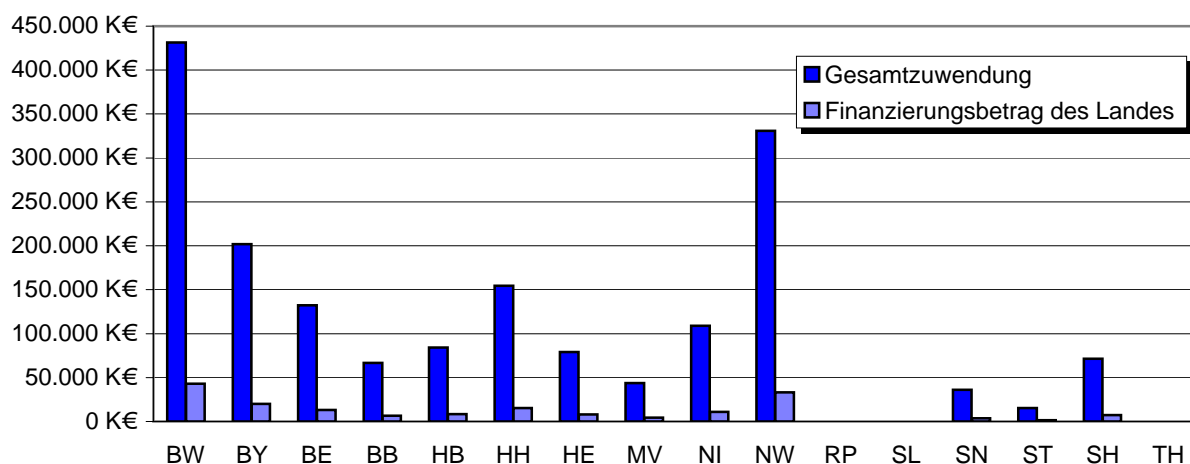
Quellen:

für Spalte 2 Mitteilung des BMBF über die Verteilung der in Kapitel 3007 Tgr. 13 und in Kapitel 0902 Tgr. 30 des Bundeshaushalts 2006 veranschlagten Mittel - vorläufiges Ist 2006. Ergänzt um Mittel des Bundes, die in Kapitel 3005 (DKFZ, FZJ, FZK, GKSS) und Kapitel 1420 (DLR/NW) des Bundeshaushalts 2006 veranschlagt sind.

Spalten 1 und 3 auf dieser Grundlage nach Finanzierungsschlüssel 90 : 10 errechnet.

Spalte 4: entsprechend Spalte 3, da die tatsächlichen, der Mittelverteilung nach Spalten 1-3 entsprechenden Finanzierungsbeträge nicht ermittelt werden konnten.

Regionale Verteilung der Gesamtzuwendung und Finanzierungsbeträge der Länder

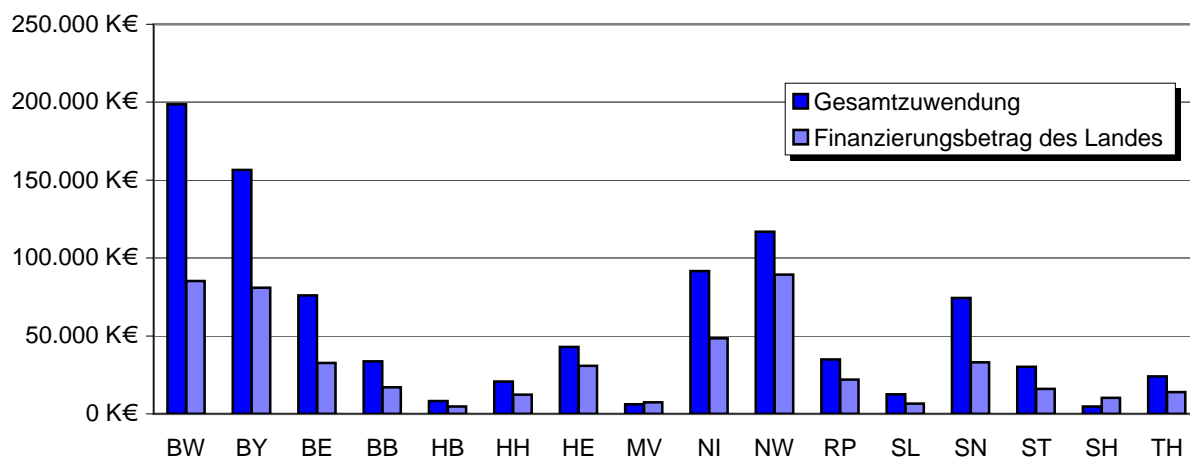


Max-Planck-Gesellschaft
Zuwendungen 2006

	auf Einrichtungen im jeweiligen Land entfallende			Finanzierungs- betrag des Landes	Transferbetrag (Sp. 3 - Sp. 4)
	Gesamt- zuwendung	Zuwendung Bund	Zuwendung Länder		
	(1)	(2)	(3)	(4)	(5)
	K€				
BW	198.712	99.356	99.356	85.196	+ 14.160
BY	156.551	78.276	78.276	80.859	- 2.583
BE	75.924	37.962	37.962	32.749	+ 5.213
BB	33.675	16.837	16.837	17.086	- 249
HB	8.290	4.145	4.145	4.676	- 531
HH	20.787	10.394	10.394	12.254	- 1.860
HE	43.018	21.509	21.509	30.841	- 9.332
MV	6.229	3.115	3.115	7.433	- 4.319
NI	91.656	45.828	45.828	48.489	- 2.661
NW	116.963	58.481	58.481	89.351	- 30.870
RP	34.921	17.461	17.461	21.974	- 4.514
SL	12.509	6.255	6.255	6.578	- 323
SN	74.313	37.156	37.156	33.150	+ 4.006
ST	30.186	15.093	15.093	16.029	- 936
SH	4.701	2.351	2.351	10.247	- 7.896
TH	24.015	12.008	12.008	14.014	- 2.006
nicht regionalisierbar	89.402	44.701	44.701	0	+ 44.701
insgesamt	1.021.853	510.927	510.927	510.927	0

Quelle: F 06.49.Drs, Anlage 2: Zuwendungen des Bundes und der Länder an die MPG für 2006, vorläufige Berechnung

Regionale Verteilung der Gesamtzuwendung und Finanzierungsbeträge der Länder

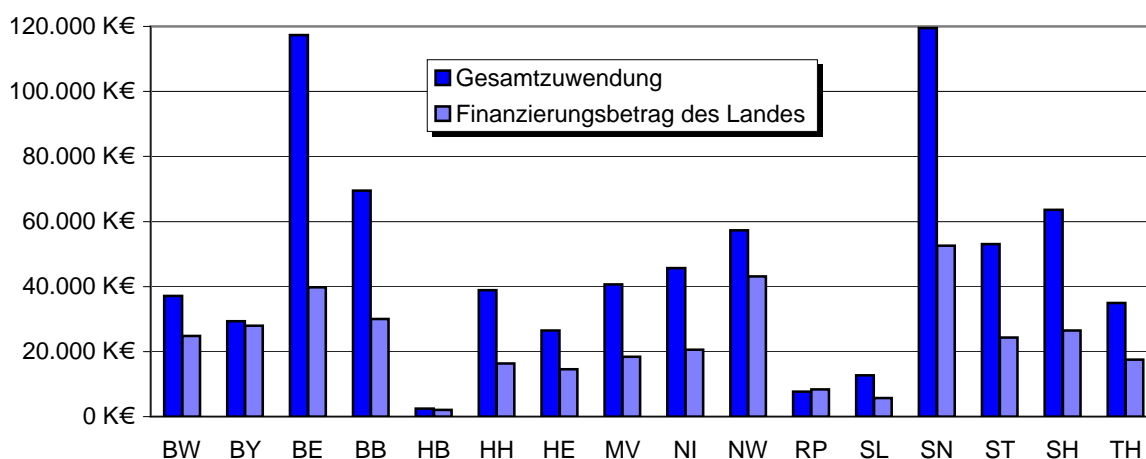


WGL-Einrichtungen
Zuwendungen 2006

	auf Einrichtungen im jeweiligen Land entfallende			Finanzierungs- betrag des Landes	Transferbetrag (Sp. 3 - Sp. 4)
	Gesamt- zuwendung	Zuwendung Bund	Zuwendung Länder		
	(1)	(2)	(3)	(4)	(5)
	K€				
BW	37.138	22.812	14.326	24.851	- 10.524
BY	29.319	14.660	14.660	27.942	- 13.282
BE	117.301	62.790	54.511	39.785	+ 14.726
BB	69.523	34.761	34.761	30.032	+ 4.729
HB	2.464	1.232	1.232	2.068	- 836
HH	38.863	19.431	19.431	16.383	+ 3.048
HE	26.456	13.228	13.228	14.558	- 1.330
MV	40.689	20.345	20.345	18.451	+ 1.893
NI	45.692	19.029	26.664	20.585	+ 6.078
NW	57.262	29.436	27.826	43.072	- 15.246
RP	7.676	3.838	3.838	8.364	- 4.526
SL	12.688	6.344	6.344	5.731	+ 613
SN	119.512	59.756	59.756	52.569	+ 7.187
ST	53.076	26.538	26.538	24.275	+ 2.263
SH	63.585	31.792	31.792	26.515	+ 5.277
TH	34.900	17.450	17.450	17.520	- 70
insgesamt	756.143	383.441	372.702	372.702	0

Quelle: F 06.124.Drs
Zuwendungsbeträge gemäß Feststellung im BLK-Verfahren und gemäß
haushaltgesetzlicher Feststellung.

Regionale Verteilung der Gesamtzuwendung und Finanzierungsbeträge der Länder



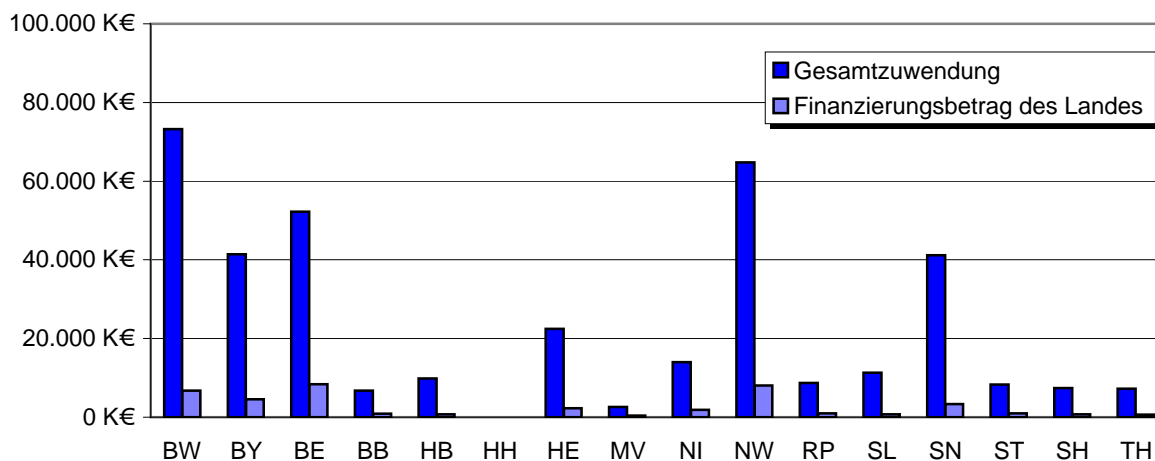
Fraunhofer-Gesellschaft
Zuwendungen 2006

	auf Einrichtungen im jeweiligen Land entfallende			Finanzierungs- betrag des Landes	Transferbetrag (Sp. 3 - Sp. 4)
	Gesamt- zuwendung	Zuwendung Bund	Zuwendung Länder		
	(1)	(2)	(3)	(4)	(5)
	K€				
BW	73.269	65.942	7.327	6.734	+ 593
BY	41.398	37.258	4.140	4.520	- 380
BE	52.268	42.991	9.277	8.350	+ 926
BB	6.783	6.105	678	906	- 228
HB	9.839	8.855	984	696	+ 288
HH	0	0	0	0	0
HE	22.465	20.219	2.247	2.318	- 71
MV	2.566	2.310	257	369	- 113
NI	13.968	12.571	1.397	1.906	- 509
NW	64.750	58.275	6.475	8.036	- 1.561
RP	8.734	7.860	873	947	- 74
SL	11.271	10.144	1.127	751	+ 376
SN	41.198	37.078	4.120	3.347	+ 773
ST	8.339	7.505	834	940	- 106
SH	7.398	6.658	740	736	+ 4
TH	7.254	6.529	725	645	+ 81
insgesamt	371.500	330.300	41.200	41.200	0

einschließlich Übergangsfinanzierung für HHI durch das Sitzland Berlin; dadurch Abweichung vom Finanzierungsschlüssel 90 : 10

Quelle: Mitteilung der FhG

Regionale Verteilung der Gesamtzuwendung und Finanzierungsbeträge der Länder



Akademie der Naturforscher Leopoldina; Wissenschaftskolleg zu Berlin
Zuwendungen 2006

	Gesamt- zuwendung	Zuwendung Bund	Zuwendung Länder	Finanzierungs- betrag des Landes	Transferbetrag (Sp. 3 - Sp. 4)
	(1)	(2)	(3)	(4)	(5)
	K€				
BW	0	0	0	0	0
BY	0	0	0	0	0
BE	5.200	2.600	2.600	2.600	0
BB	0	0	0	0	0
HB	0	0	0	0	0
HH	0	0	0	0	0
HE	0	0	0	0	0
MV	0	0	0	0	0
NI	0	0	0	0	0
NW	0	0	0	0	0
RP	0	0	0	0	0
SL	0	0	0	0	0
SN	0	0	0	0	0
ST	1.615	1.292	323	323	0
SH	0	0	0	0	0
TH	0	0	0	0	0
insgesamt	6.815	3.892	2.923	2.923	0

Quelle: Bundeshaushaltsplan 2006, Kapitel 3007 Tgr. 17

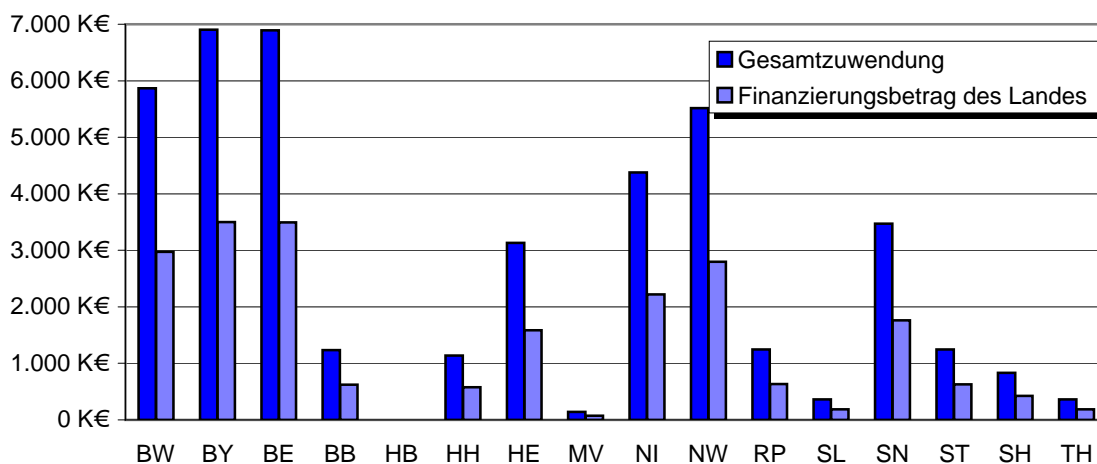
Akademienprogramm 2006

	auf Vorhaben im jeweiligen Land entfallende			Finanzierungs- betrag des Landes	Transferbetrag (Sp. 3 - Sp. 4)
	Gesamt- zuwendung	Zuwendung Bund	Zuwendung Länder		
	(1)	(2)	(3)	(4)	(5)
	K€				
BW	5.868	2.934	2.934	2.973	- 39
BY	6.904	3.452	3.452	3.498	- 45
BE	6.894	3.447	3.447	3.493	- 45
BB	1.234	617	617	625	- 8
HB	0	0	0	0	0
HH	1.140	570	570	578	- 8
HE	3.134	1.567	1.567	1.588	- 21
MV	143	72	72	73	- 1
NI	4.377	2.189	2.189	2.218	- 29
NW	5.517	2.759	2.759	2.795	- 36
RP	1.249	624	624	633	- 8
SL	365	183	183	185	- 2
SN	3.474	1.737	1.737	1.760	- 23
ST	1.244	622	622	630	- 8
SH	834	417	417	423	- 5
TH	365	183	183	185	- 2
nicht regionalisierbar	563	282	282	0	+ 282
insgesamt	43.305	21.653	21.653	21.653	0

nicht regionalisierbar: Verwaltung und Koordinierung des Programms

Quelle: F 05.155.Drs i.V.m. K 05.57.Drs

Regionale Verteilung der Gesamtzuwendung und Finanzierungsbeträge der Länder



DFG:
Allg. Forschungsförderung, SFB, Graduiertenkollegs, Emmy-Noether-Programm, Leibniz-Programm,
Forschungszentren

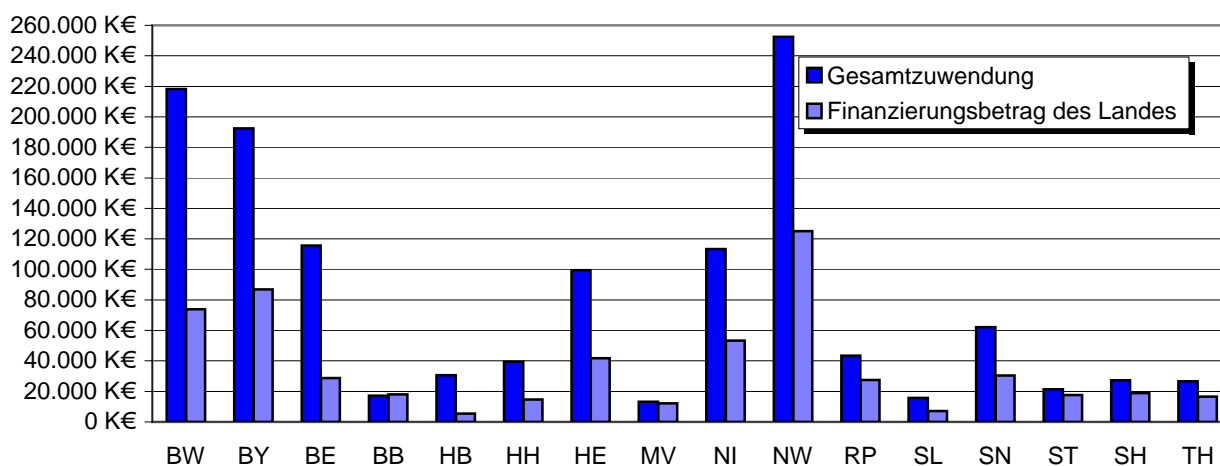
Zuwendungen 2006

	auf Empfänger im jeweiligen Land entfallende			Finanzierungs- betrag des Landes	Transferbetrag (Sp. 3 - Sp. 4)
	Gesamt- zuwendung	Bundesmittel (58 %)	Ländermittel (42 %)		
	(1)	(2)	(3)	(4)	(5)
	K€				
BW	218.235	126.576	91.659	73.945	+ 17.714
BY	192.526	111.665	80.861	86.859	- 5.998
BE	115.721	67.118	48.603	28.663	+ 19.940
BB	17.250	10.005	7.245	18.044	- 10.799
HB	30.590	17.742	12.848	5.420	+ 7.428
HH	39.411	22.858	16.552	14.692	+ 1.860
HE	99.518	57.721	41.798	41.817	- 20
MV	13.173	7.641	5.533	12.233	- 6.701
NI	113.351	65.743	47.607	53.244	- 5.637
NW	252.471	146.433	106.038	125.144	- 19.107
RP	43.421	25.184	18.237	27.573	- 9.336
SL	15.758	9.140	6.618	7.184	- 565
SN	62.048	35.988	26.060	30.338	- 4.278
ST	21.448	12.440	9.008	17.660	- 8.652
SH	27.330	15.851	11.479	18.885	- 7.407
TH	26.704	15.488	11.216	16.676	- 5.461
nicht regionalisierbar	38.087	22.090	15.996	0	+ 15.996
DFG-Geschäftsstelle	50.052	29.030	21.022	0	+ 21.022
insgesamt	1.377.093	798.714	578.379	578.379	0

Zusammenfassung der nachstehenden Detail-Tabellen.

DFG-Geschäftsstelle: Mitteilung der DFG, ohne Verwaltungskosten für die "Exzellenzinitiative" (siehe dort).

Regionale Verteilung der Gesamtzuwendung und Finanzierungsbeträge der Länder



"Gesamtzuwendung": von der DFG an Förderungsempfänger in den einzelnen Ländern fließende Mittel (Spalte 1)

"Finanzierungsbetrag des Landes": Beitrag des Landes zur Finanzierung der DFG (Spalte 4)

DFG: Allgemeine Forschungsförderung
Zuwendungen 2006

	auf Vorhaben im jeweiligen Land entfallende			Finanzierungs- betrag des Landes	Transferbetrag (Sp. 3 - Sp. 4)
	Gesamt- zuwendung	Bundesmittel	Ländermittel		
	(1)	(2)	(3)	(4)	(5)
	K€				
BW	112.011	64.966	47.045	41.186	+ 5.858
BY	102.737	59.587	43.149	48.379	- 5.230
BE	61.153	35.468	25.684	15.965	+ 9.719
BB	14.108	8.182	5.925	10.050	- 4.125
HB	13.491	7.825	5.666	3.019	+ 2.647
HH	29.320	17.006	12.315	8.183	+ 4.131
HE	60.454	35.063	25.391	23.292	+ 2.099
MV	8.319	4.825	3.494	6.814	- 3.320
NI	67.114	38.926	28.188	29.656	- 1.469
NW	140.012	81.207	58.805	69.704	- 10.898
RP	23.673	13.731	9.943	15.357	- 5.415
SL	9.648	5.596	4.052	4.001	+ 51
SN	38.576	22.374	16.202	16.898	- 696
ST	15.973	9.264	6.709	9.836	- 3.128
SH	18.622	10.801	7.821	10.519	- 2.698
TH	16.374	9.497	6.877	9.288	- 2.411
nicht regionalisierbar	35.435	20.552	14.883	0	+ 14.883
insgesamt	767.020	444.872	322.148	322.148	0

Quelle: Mitteilung der DFG (Ist-Ausgaben)

Allgemeine Forschungsförderung: Einzelvorhaben, Stipendien, Schwerpunktprogramme, Forschergruppen, Geisteswissenschaftliche Zentren.

Finanzierungsverhältnis Bund : Länder 58 : 42. Aufbringung des Länderanteils nach Königsteiner Schlüssel.

nicht regionalisierbar: z.B. Förderung der Internationalen Zusammenarbeit, Ausgaben der Ausschüsse und Kommissionen, Hilfseinrichtungen der Forschung.

DFG: Sonderforschungsbereiche
Zuwendungen 2006

	auf SFB im jeweiligen Land entfallende			Finanzierungs- betrag des Landes	Transferbetrag (Sp. 3 - Sp. 4)
	Gesamt- zuwendung	Bundesmittel	Ländermittel		
	(1)	(2)	(3)	(4)	(5)
	K€				
BW	73.129	42.415	30.714	21.029	+ 9.686
BY	62.049	35.988	26.061	24.701	+ 1.359
BE	36.013	20.887	15.125	8.151	+ 6.974
BB	799	463	335	5.131	- 4.796
HB	9.579	5.556	4.023	1.541	+ 2.482
HH	5.932	3.440	2.491	4.178	- 1.687
HE	27.315	15.842	11.472	11.892	- 420
MV	2.816	1.633	1.183	3.479	- 2.296
NI	30.090	17.452	12.638	15.142	- 2.504
NW	91.149	52.867	38.283	35.589	+ 2.694
RP	12.444	7.217	5.226	7.841	- 2.615
SL	3.668	2.127	1.540	2.043	- 503
SN	17.339	10.056	7.282	8.628	- 1.345
ST	3.476	2.016	1.460	5.022	- 3.562
SH	7.330	4.251	3.079	5.371	- 2.292
TH	7.886	4.574	3.312	4.742	- 1.430
nicht regionalisierbar	609	353	256	0	+ 256
insgesamt	391.620	227.140	164.480	164.480	0

Quelle: Mitteilung der DFG (Ist-Ausgaben)

nicht regionalisierbar: z.B. Reisekosten für Gutachter.

Finanzierungsverhältnis Bund : Länder 58 : 42. Aufbringung des Länderanteils nach Königsteiner Schlüssel.

DFG: Graduiertenkollegs
Zuwendungen 2006

	auf Graduiertenkollegs im jeweiligen Land entfallende			Finanzierungs- betrag des Landes	Transferbetrag (Sp. 3 - Sp. 4)
	Gesamt- zuwendung	Bundesmittel	Ländermittel		
	(1)	(2)	(3)		
	K€				
BW	16.291	9.449	6.842	4.685	+ 2.158
BY	11.398	6.611	4.787	5.503	- 716
BE	7.094	4.114	2.979	1.816	+ 1.164
BB	873	507	367	1.143	- 776
HB	701	407	294	343	- 49
HH	3.206	1.859	1.346	931	+ 416
HE	9.001	5.220	3.780	2.649	+ 1.131
MV	1.889	1.095	793	775	+ 18
NI	8.826	5.119	3.707	3.373	+ 334
NW	13.851	8.033	5.817	7.928	- 2.111
RP	4.468	2.591	1.877	1.747	+ 130
SL	1.501	871	630	455	+ 175
SN	3.678	2.133	1.545	1.922	- 377
ST	1.738	1.008	730	1.119	- 389
SH	899	521	377	1.196	- 819
TH	1.508	875	633	1.056	- 423
nicht regionalisierbar	321	186	135	0	+ 135
insgesamt	87.241	50.600	36.641	36.641	0

Quelle: Mitteilung der DFG (Ist-Ausgaben)

Finanzierungsverhältnis Bund : Länder 58 : 42. Aufbringung des Länderanteils nach Königsteiner Schlüssel.

DFG: Emmy-Noether-Programm
Zuwendungen 2006

	auf Antragsteller im jeweiligen Land entfallende			Finanzierungs- betrag des Landes	Transferbetrag (Sp. 3 - Sp. 4)
	Gesamt- zuwendung	Bundesmittel	Ländermittel		
	(1)	(2)	(3)		
	K€				
BW	8.558	4.964	3.594	1.983	+ 1.612
BY	8.055	4.672	3.383	2.329	+ 1.054
BE	3.569	2.070	1.499	768	+ 731
BB	630	365	265	484	- 219
HB	69	40	29	145	- 117
HH	784	454	329	394	- 65
HE	2.245	1.302	943	1.121	- 178
MV	0	0	0	328	- 328
NI	2.216	1.285	931	1.428	- 497
NW	4.208	2.441	1.767	3.355	- 1.588
RP	2.126	1.233	893	739	+ 154
SL	941	546	395	193	+ 203
SN	786	456	330	813	- 483
ST	260	151	109	473	- 364
SH	274	159	115	506	- 391
TH	522	303	219	447	- 228
nicht regionalisierbar	1.678	973	705	0	+ 705
insgesamt	36.921	21.414	15.507	15.507	0

Quelle: Mitteilung der DFG (Ist-Ausgaben)

nicht regionalisierbar: z.B. Reisekosten für Gutachter.

Finanzierungsverhältnis Bund : Länder 58 : 42. Aufbringung des Länderanteils nach Königsteiner Schlüssel.

DFG: Leibniz-Programm
Zuwendungen 2006

	auf Antragsteller im jeweiligen Land entfallende			Finanzierungs- betrag des Landes	Transferbetrag (Sp. 3 - Sp. 4)
	Gesamt- zuwendung	Bundesmittel	Ländermittel		
	(1)	(2)	(3)		
	K€				
BW	2.066	1.198	868	700	+ 167
BY	2.539	1.473	1.067	823	+ 244
BE	1.027	595	431	271	+ 160
BB	840	487	353	171	+ 182
HB	0	0	0	51	- 51
HH	169	98	71	139	- 68
HE	504	292	211	396	- 185
MV	150	87	63	116	- 53
NI	389	226	163	504	- 341
NW	3.251	1.885	1.365	1.185	+ 180
RP	710	412	298	261	+ 37
SL	0	0	0	68	- 68
SN	744	431	312	287	+ 25
ST	0	0	0	167	- 167
SH	206	119	87	179	- 92
TH	414	240	174	158	+ 16
nicht regionalisierbar	36	21	15	0	+ 15
insgesamt	13.044	7.565	5.478	5.478	0

Quelle: Mitteilung der DFG (Ist-Ausgaben)

nicht regionalisierbar: z.B. Reisekosten für Gutachter.

Finanzierungsverhältnis Bund : Länder 58 : 42. Aufbringung des Länderanteils nach Königsteiner Schlüssel.

DFG: Forschungszentren
Zuwendungen 2006

	auf Antragsteller im jeweiligen Land entfallende			Finanzierungs- betrag des Landes	Transferbetrag (Sp. 3 - Sp. 4)
	Gesamt- zuwendung	Bundesmittel	Ländermittel		
	(1)	(2)	(3)		
	K€				
BW	6.180	3.584	2.595	1.675	+ 920
BY	5.749	3.334	2.414	1.968	+ 447
BE	6.866	3.982	2.884	649	+ 2.234
BB	0	0	0	409	- 409
HB	6.751	3.916	2.836	123	+ 2.713
HH	0	0	0	333	- 333
HE	0	0	0	947	- 947
MV	0	0	0	277	- 277
NI	4.716	2.735	1.981	1.206	+ 775
NW	0	0	0	2.835	- 2.835
RP	0	0	0	625	- 625
SL	0	0	0	163	- 163
SN	926	537	389	687	- 298
ST	0	0	0	400	- 400
SH	0	0	0	428	- 428
TH	0	0	0	378	- 378
nicht regionalisierbar	8	5	3	0	+ 3
insgesamt	31.196	18.094	13.102	13.102	0

Quelle: Mitteilung der DFG (Ist-Ausgaben)

nicht regionalisierbar: z.B. Reisekosten für Gutachter.

Finanzierungsverhältnis Bund : Länder 58 : 42. Aufbringung des Länderanteils nach Königsteiner Schlüssel.

Exzellenzinitiative des Bundes und der Länder
Zuwendungen 2006

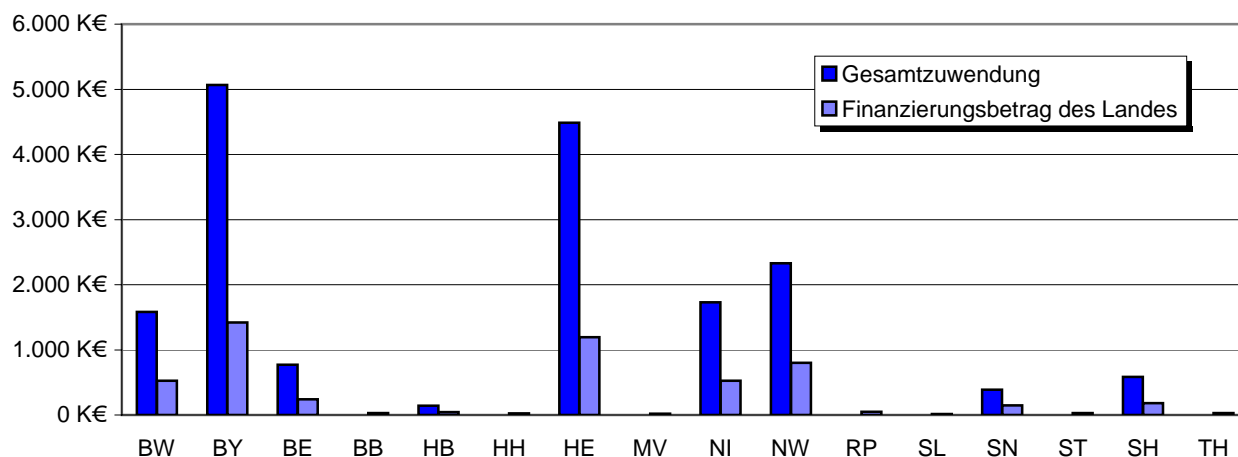
	auf Antragsteller im jeweiligen Land entfallende			Finanzierungs- betrag des Landes	Transferbetrag (Sp. 3 - Sp. 4)
	Gesamt- zuwendung	Bundesmittel	Ländermittel		
	(1)	(2)	(3)		
	K€				
BW	1.583	1.187	396	525	- 130
BY	5.066	3.800	1.267	1.419	- 152
BE	769	577	192	243	- 50
BB	0	0	0	32	- 32
HB	141	106	35	45	- 9
HH	0	0	0	26	- 26
HE	4.486	3.364	1.121	1.195	- 73
MV	0	0	0	21	- 21
NI	1.732	1.299	433	526	- 93
NW	2.327	1.745	582	801	- 219
RP	0	0	0	48	- 48
SL	0	0	0	13	- 13
SN	386	290	97	150	- 53
ST	0	0	0	31	- 31
SH	586	440	147	180	- 33
TH	0	0	0	29	- 29
nicht regionalisierbar - DFG	2.975	2.231	744	0	+ 744
nicht regionalisierbar - WR	1.078	809	270	0	+ 270
insgesamt	21.129	15.847	5.282	5.282	0

Quelle: Mitteilung der DFG (Ist-Ausgaben); Haushaltsplan des Wissenschaftsrates.

nicht regionalisierbar: Verwaltungskosten der DFG und des Wissenschaftsrates.

Finanzierungsverhältnis Bund : Länder 75 : 25. Aufbringung des Länderanteils an den Verwaltungskosten nach Königsteiner Schlüssel, im übrigen durch das Sitzland.

Regionale Verteilung der Gesamtzuwendung und Finanzierungsbeträge der Länder



Königsteiner Schlüssel 2006;
Einwohner gem. Königsteiner Schlüssel 2006

	Königsteiner Schlüssel 2006	Einwohner am 30.6.2004
BW	12,78485	10.706.805
BY	15,01762	12.427.098
BE	4,95573	3.386.942
BB	3,11979	2.568.507
HB	0,93717	662.451
HH	2,54024	1.736.950
HE	7,23009	6.088.181
MV	2,11513	1.726.004
NI	9,20581	8.001.671
NW	21,63710	18.069.324
RP	4,76721	4.057.986
SL	1,24204	1.058.826
SN	5,24532	4.306.679
ST	3,05338	2.510.592
SH	3,26523	2.825.497
TH	2,88329	2.364.956
insgesamt	100,00000	82.498.469

Quelle: F 06.48.Drs